

Dé...marche à Crans-Montana

**Rapport sur les connaissances acquises entre 2001 et 2006 par la
Région pilote du Plan d'action environnement et santé suisse (PAES)**

Impressum

Éditrice :

Commission de coordination des six communes du Haut-Plateau de Crans-Montana

Auteurs :

Maria-Pia Tschopp, présidente du PAES Crans-Montana

Danielle Emery-Mayor, responsable de la communication du PAES Crans-Montana,

François Parvex, chef de projet du PAES Crans-Montana

Adresse de contact :

Commune de Lens Att. Mme Chantal Bagnoud-Bonvin, Case postale 56, CH-1978 Lens

chantal.bagnoud-bonvin@cransmontana.ch

Information :

Mme Maria-Pia Tschopp, Rte du Poïet 20, CH-3963 Montana, Suisse,

jmmp.tschopp@netscape.ch - jmmp.tschopp@netplus.ch

M. François Parvex, SEREC, Via Bataglini, CH-6950 Tesserete, Suisse, parvex@serec.ch

www.paes-crans-montana.ch (jusqu'à la fin 2007)

www.cransmontana.ch (dès le 1.01.2007)

www.rando-crans-montana.ch

Table des matières

No	Libellé	No de pages
	Impressum	1
	Table des matières	2
	Résumé	3 – 4
1	<i>La région</i>	5 – 6
2	<i>Genèse du programme</i>	7 – 8
3	<i>Cadre du programme</i>	9
	3.1 Acteur et structure	9 – 10
	3.2. Objectifs et publics cibles	11 – 12
	3.3. Déroulement du programme	13
	3.4. Coûts et financement	14
4	<i>Prestations</i>	16
	4.1. Gestion	15
	4.2. Projet	17 – 18
	4.3. Communication	18 – 20
	4.4. Diffusion des connaissances acquises	21
5	<i>Effets</i>	21
	5.1. Effets du programme	21 – 26
	5.2. Résultats des projets	27 - 28
	5.3. Effets de la mise en réseau	28 - 30
	5.4. Echo médiatique	31 – 32
	5.5. Impulsions dans d'autres régions	32 – 33
6	<i>Bilan</i>	33
	6.1. Considérations générales	33 – 34
	6.2. Succès	34 – 35
	6.3. Echecs	35
	6.4. Facteurs de succès	36
	6.5. Facteurs d'échecs	36
	6.6. Qu'a appris la région ?	37
	6.7. Recommandations	37 – 38
	6.8. Collaboration avec l'OFSP	38
7	Perspectives	38 – 39
	Annexes : les 10 projets les plus importants	40 – 53

Résumé

Durant cinq ans, de 2001 à 2006, les six communes qui constituent la région de Crans-Montana ont eu le privilège de jouer le rôle de région pilote du Plan d'action environnement et santé (PAES) de l'Office fédéral de la santé publique (OFSP). L'objectif commun pour la région qui s'étend des vignobles de plaine au glacier de la Plaine-Morte en passant par la station réputée de Crans-Montana, était le suivant : introduire des changements de comportements chez les habitants et les touristes au travers de la mise en œuvre largement participative de projets liant la promotion de la santé et la protection de l'environnement, en se concentrant sur la mobilité au sens large. Il s'inspirait de l'objectif général commun des communes et de Crans-Montana Tourisme (CMT) qui veut faire de Crans-Montana une région où il fait bon vivre.

Le programme a été conçu dès le début en collaboration avec les acteurs du territoire. On a pu ainsi construire sur leurs motivations ce qui a permis de mobiliser rapidement un grand nombre de bénévoles qui ont ensuite réalisé un travail remarquable. Sur la base des ressources humaines, naturelles et financières à disposition, on a cherché à créer durant cinq ans des valeurs ajoutées durables pour la santé des habitants et des hôtes, pour l'environnement et pour l'économie. Une attention particulière a été consacrée à la valeur ajoutée "plaisir", indispensable pour entretenir la motivation de tous les participants au programme et spécialement des bénévoles. Car la motivation dépend tout autant de ce qu'on apporte que de ce qu'on reçoit, que ce soit de manière immatérielle ou matérielle.

La planification a été d'autant plus rigoureuse que les élus communaux devaient être convaincus de la pertinence du programme pour le cofinancer et que les bénévoles avaient besoin de lignes directrices simples, négociées et précises pour gérer leurs projets. La région pilote a pris l'option de réaliser une quinzaine de projets qui tous devaient durer environ cinq ans. Certains ont été abandonnés en cours de route et de nouveaux ont été ajoutés pour arriver finalement à un ensemble cohérent qui permette d'atteindre au mieux les objectifs fixés d'un commun accord avec l'OFSP.

Un effort particulier a été investi dans la mise en réseau des différents groupes d'intérêts qui participaient au programme et qui, pour certains, collaboraient pour la première fois. Il s'agissait de transformer une multitude de réseaux en une communauté capable d'introduire les changements nécessaires pour commencer à faire de Crans-Montana une région "environnement et santé".

Une politique de communication professionnelle a été mise en place dès le début pour faire fonctionner ce réseau, lui permettre d'être créatif et entretenir la motivation de chacun. Il s'agissait aussi de l'étendre à toute la population pour que les habitants comprennent au mieux ce que faisait le programme et se l'approprient. En parallèle une communication nationale a été réalisée de concert avec l'OFSP ce qui a permis de faire connaître ses actions et de diffuser le message "environnement et santé" du PAES dans tout le pays. La région pilote de Crans-Montana a aussi généré de l'intérêt par delà les frontières et dans d'autres départements de la Confédération suisse. Mêlant son expérience personnelle à celle accumulée durant le PAES, la responsable de la communication a mis en place avec les communes un système de communication, la sixième dimension, qui est appelé à survivre longtemps après la région pilote.

Les projets initiaux ont convergé petit à petit vers quatre domaines pour lesquels le PAES peut faire valoir des résultats concrets. Il s'agit de la mobilité déclinée sous deux aspects que sont la circulation et l'activité physique incarnée par la marche à pied, de l'urbanisme et de la lutte contre le tabagisme.

"Mobilité pour tous", le projet le plus complexe a réussi à rédiger avec l'appui de tous les milieux, un plan sectoriel de la mobilité (PSM) qui donne les lignes directrices pour maîtriser et à terme résoudre les problèmes de circulation dans la région, spécialement en station, durant la haute saison. Le PSM prévoit la création de zones piétonnes aux centres de Crans et de Montana, une offre de parkings coordonnée de manière intercommunale en matière de localisation et de tarifs, la réorganisation des transports publics et

des accès, ainsi que des mesures visant à une meilleure gestion de la mobilité par les aménagements et la police. Sur le terrain une correspondance par les transports publics avec les TGV venant de Paris a été instituée. Une zone de rencontre a été créée à Montana et une zone 30 km/h à Crans dont les travaux d'aménagement ont été en grande partie réalisés en 2006. Deux tests préalables durant l'été 2005 et l'hiver 2005-6 ont permis d'acquérir de l'expérience et de tester l'adhésion des différents acteurs. L'approche participative a permis de limiter à une seule les oppositions lors de la mise à l'enquête publique de ces mesures. La responsabilité de la mise en œuvre du PSM a été reprise par la coordination intercommunale, que ce soit sous la forme actuelle, ou sous la forme d'une association intercommunale dont la création est en discussion à la fin du PAES.

Le second volet de la mobilité a été de faire de la randonnée un produit à la mode pour les habitants et les hôtes. Une stratégie a été rédigée par tous les partenaires concernés et le PAES a contribué à lancer de sa mise en œuvre. Des sentiers didactiques ont été réalisés, un site Internet a été réalisé et des documents publiés. Le premier festival de la randonnée de Suisse a été organisé en tant qu'événement permettant la découverte et la promotion de la randonnée en général tout en faisant connaître la région comme destination de tourisme pédestre. Tout ceci a été rendu possible par un partenariat avec Crans-Montana Tourisme qui a repris le projet à son compte à la fin du PAES pour en assurer la suite. Evidemment la promotion de la marche à pied est complémentaire aux mesures mises en œuvre par le projet "mobilité pour tous" car elle contribue à diminuer la circulation automobile.

En complément à la mobilité, le PAES a réalisé une réflexion sur les moyens d'améliorer la qualité urbanistique de la cité de Crans-Montana. Un concept de développement intercommunal a été rédigé de même qu'un vade-mecum pour la construction et la rénovation des bâtiments.

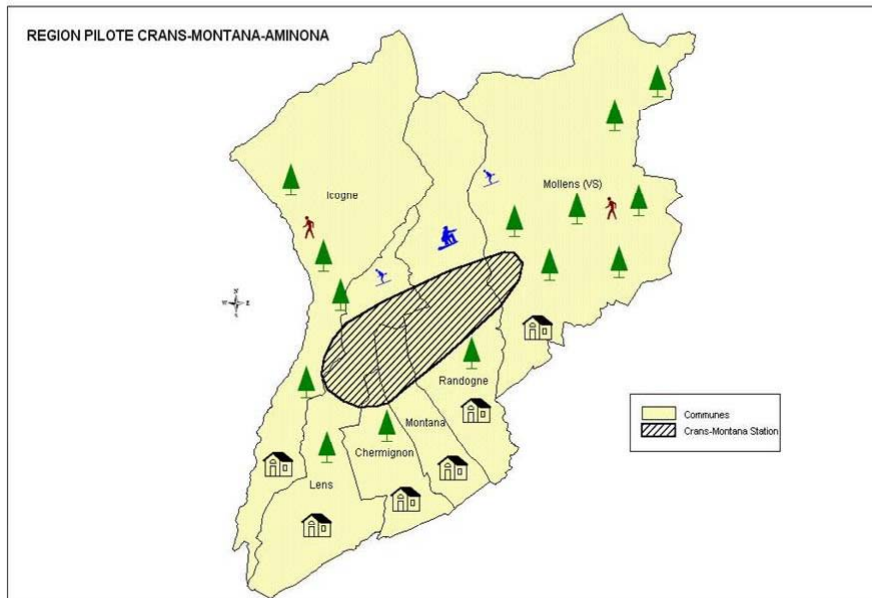
Profitant de la présence des cliniques d'altitude, un gros effort a été fait dans la lutte contre le tabagisme actif et surtout passif. Une trentaine d'établissements ont introduit des zones sans fumée et des moyens innovants de promotion d'une vie "sans fumée mais pas sans fumeurs" ont été testés avec succès. Par exemple l'acteur Roger Moore, ancien James Bond ayant lui-même arrêté de fumer, est devenu le parrain d'un bus décoré du slogan : "La vie est belle, même sans tabac". Le projet sera étendu à tout le canton par le Centre valaisan pour la prévention du tabagisme et autres toxicomanies (CIPRET).

Le principal instrument de pérennisation du PAES, le plan directeur intercommunal, a été repris par les communes qui l'ont fortement développé. Il reprend les principaux résultats du PAES et a notamment débouché sur la proposition à la population d'un nouveau règlement intercommunal des constructions. La proposition de création d'une association de communes peut être aussi considérée comme un résultat auquel le PAES a contribué. Ses statuts ont été rédigés dans l'esprit du développement durable.

En étant proche de la population et de ses élus, le PAES a réussi à changer quelque chose dans la région de Crans-Montana. La santé, qui va au delà de la simple absence de maladie, s'est révélé être une excellente porte d'entrée pour travailler et faire accepter des mesures très diversifiées qui ont une influence sur les comportements journaliers de tout un chacun. Ceci aurait pris beaucoup plus de temps si l'OFSP n'avait pas eu la bonne idée de choisir Crans-Montana comme région pilote du Plan d'action environnement et santé.

1. La région

La région pilote de Crans-Montana (Canton du Valais, Suisse) est constituée du territoire des six communes d'Icogne, Lens, Chermignon, Montana, Randogne et Mollens. Elle s'étend de la plaine du Rhône (500 m.) au glacier de la Plaine-Morte à la frontière bernoise (3000 m.) sur une surface de 98.45 kilomètres carrés.



Le territoire est valorisé en fonction de l'altitude, empreinte d'une société de transhumance qui a modelé jusqu'à la forme des communes. La partie inférieure est occupée par les villages et la vigne, puis les pâturages. Suit un territoire forestier qui mène aux « mayens » où les habitants faisaient pâturer leurs vaches avant et après la période d'estivage. C'est sur le « Haut-Plateau », occupé alors par des mayens qu'a commencé à se développer, à 1500 mètres d'altitude, la station de montagne de Crans-Montana il y a une centaine d'années. Celle-ci a connu un succès phénoménal qui l'a amenée à disposer actuellement de près de 40'000 lits touristiques. A l'amont de la station se trouvent des forêts puis les alpages qui offrent aussi un vaste territoire exploité touristiquement, pour le ski en hiver, la randonnée et le vélo de montagne en été. La région est bordée à l'est et à l'ouest par deux vallons sauvages à la nature préservée.

La région compte actuellement environ 12'000 habitants dont la moitié habite en station. Plus de deux tiers des emplois sont liés au tourisme. Le tableau suivant montre les détails démographiques et la répartition des emplois.

Les six communes qui constituent la région collaborent par le biais de conventions et quelques associations de communes à but unique. Une Commission de coordination informelle formée des six présidents se réunit régulièrement pour coordonner certaines actions.

	Population au 01.01.1999	Population active (1990)	Sect. primaire (1990)		Sect. secondaire (1990)		Sect. tertiaire (1990)	
			Nb	%	Nb	%	Nb	%
Chermignon	2769	1372	60	4.37%	282	20.55%	960	69.97%
Icogne	452	162	3	1.85%	35	21.60%	120	74.07%
Lens	3414	1414	47	3.32%	270	19.09%	940	66.48%
Mollens	678	266	5	1.88%	75	28.20%	175	65.79%
Montana	2409	1157	32	2.77%	207	17.89%	835	72.17%
Randogne	3017	1116	21	1.88%	150	13.44%	833	74.64%
Total Haut- Plateau	12739	5487	168	3.06%	1019	18.57%	3863	70.40%

Remarque : Les totaux ne sont pas égaux à 100% car un certain nombre de personnes sont actives dans des secteurs qui n'ont pas été indiqués lors de la récolte des données.

La station de Crans-Montana est caractérisée par des fluctuations extrêmes de la fréquentation. Si la population locale se situe aux alentours de 6000 habitants, elle peut en compter 55'000 durant les pointes de fin d'année ce qui pose des problèmes de mobilité non négligeables.

L'hébergement touristique se répartit en 2460 lits hôteliers et 34'600 lits dans les chalets et appartements.

En 2005, Crans-Montana a offert 1'461'428 nuitées dont 318'221 dans les hôtels, 93'159 dans les établissements de cure et 839'125 en parahôtellerie. 57% des hôtes proviennent de Suisse ce qui a permis au PAES de largement transmettre le message environnement et santé dans le pays. Les nuitées hôtelières sont en diminution alors que celles de la parahôtellerie augmentent fortement. Comme partout ailleurs la durée des séjours est en diminution ce qui provoque une augmentation du trafic d'accès à la station car il faut plus de déplacements pour générer à peu près le même nombre de nuitées totales.

PLAN D'ACTION ENVIRONNEMENT ET SANTE CRANS-MONTANA (SUISSE)

6

c/o SEREC, via Battaglioni, 6950 Tesserete, T: 091 943 61 63 / info@paes-crans-montana.ch www.paes.crans-montana.ch



2. Genèse du programme

Créée à la fin du XIX^{ème} siècle, la station de Crans-Montana a vécu un développement fulgurant. Cent ans plus tard, les autorités politiques, les acteurs économiques, la population et les hôtes, se sont rendu compte que le modèle de développement en cours avait atteint ses limites dans des domaines toujours plus nombreux : l'économie, l'environnement, le social mais aussi le bien-être de la population et des hôtes.

En conformité avec le slogan de Sierre Région (Association des communes du district de Sierre) « Vivre et entreprendre dans un environnement sain », l'idée centrale de la région pilote, a été de contribuer à l'objectif de développement qui est de « **faire durablement de Crans-Montana une région où il fait bon vivre** », en mettant au centre des préoccupations de tous les acteurs devenus partenaires, une meilleure qualité de vie de la **population et des hôtes**, dans un environnement préservé durablement.

Conscients que le fort développement de la station devait être mieux maîtrisé, les six communes et Crans-Montana Tourisme ont réalisé une réflexion commune qui a débouché sur la publication du document « Vision Crans-Montana 2000 ». La stratégie décrite dans la « Vision Crans-Montana 2000 » mentionnait la circulation comme un des problèmes prioritaires à régler et suggérait la réalisation d'un « plan directeur intercommunal pour le développement harmonieux de la station ».

Au même moment, l'association des communes du district de Sierre, Sierre Région, avait lancé un Agenda 21 régional en incitant les communes et les villages à se lancer dans le processus ce qu'avait fait le village de Lens puis les six communes de Crans-Montana sous la direction de Mme Maria-Pia Tschopp, future Préfète du district et présidente du PAES de Crans-Montana.

L'appel aux candidatures de l'OFSP (Office fédéral de la santé publique) pour la désignation de trois régions pilotes dans le cadre du plan d'action environnement et santé suisse a exercé une forte motivation sur les responsables de Sierre Région qui, ayant acquis l'appui des milieux de la santé (les quatre cliniques d'altitude et le centre médico-social régional) et de la Commission de coordination des six communes du Haut-Plateau de Crans-Montana qui sera le maître d'œuvre du projet, ont décidé de se lancer dans l'aventure.

L'appel à projets tombait spécialement bien car la région de Crans-Montana avait besoin pour le bien-être de sa population et de ses hôtes :

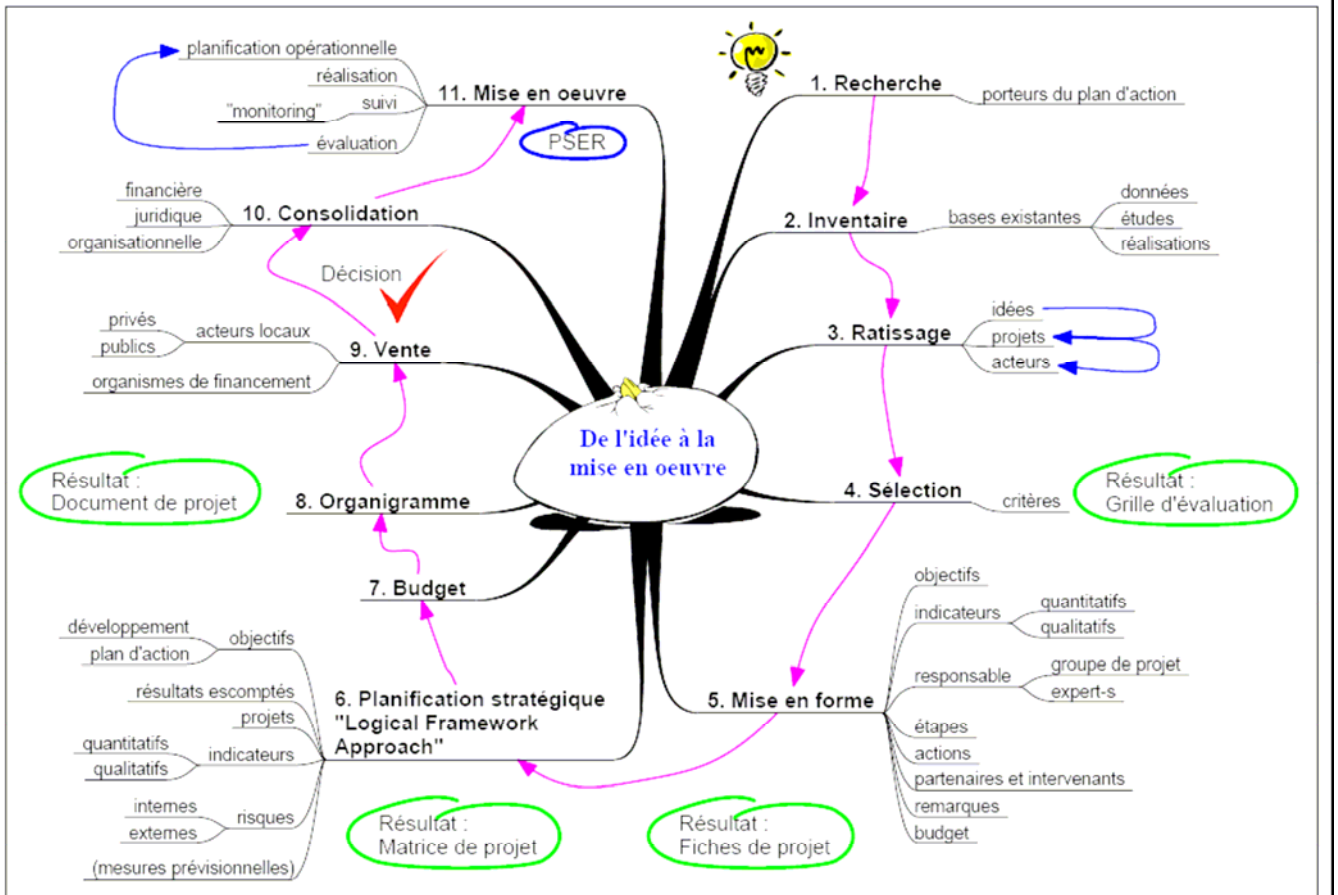
- de repenser et réorganiser les accès et la mobilité à l'intérieur de la station, en tenant compte des caractéristiques typiques d'une station de montagne, notamment des grandes fluctuations climatiques et de population, ainsi que de la grande diversité culturelle ;
- d'innover en adaptant son offre de services et d'activités à l'évolution des connaissances sur le bien-être et le développement durable ;
- d'intensifier la collaboration entre tous les acteurs politiques et privés de la région, y compris les hôtes ;
- de mettre sur pied une politique de développement durable, concertée entre les six communes.

Vu la convergence entre les besoins de la région et les objectifs de l'OFSP en matière de mobilité, le dépôt de candidature dans le domaine prioritaire « Mobilité et Bien-être » fut décidé. Les communes pouvaient ainsi aborder le problème de manière globale et participative, alternative à la manière

traditionnelle (succession d'études données à des mandataires) qui, depuis les années 60, n'avait apporté que peu de résultats concrets.

Le SEREC (Association suisse pour le service aux régions et aux communes), partageant la moitié des risques avec Sierre Région, s'est ensuite attelé à l'élaboration d'un programme en y introduisant dès le début une large participation de tous les milieux concernés et intéressés.

Comme le montre le schéma ci-dessous (commencer la lecture en haut à droite), un « ratissage » initial a permis d'identifier non seulement les thèmes à traiter mais aussi les motivations des habitants et a conduit à la mobilisation de nombreux bénévoles qui ont participé dès le début au montage du projet.



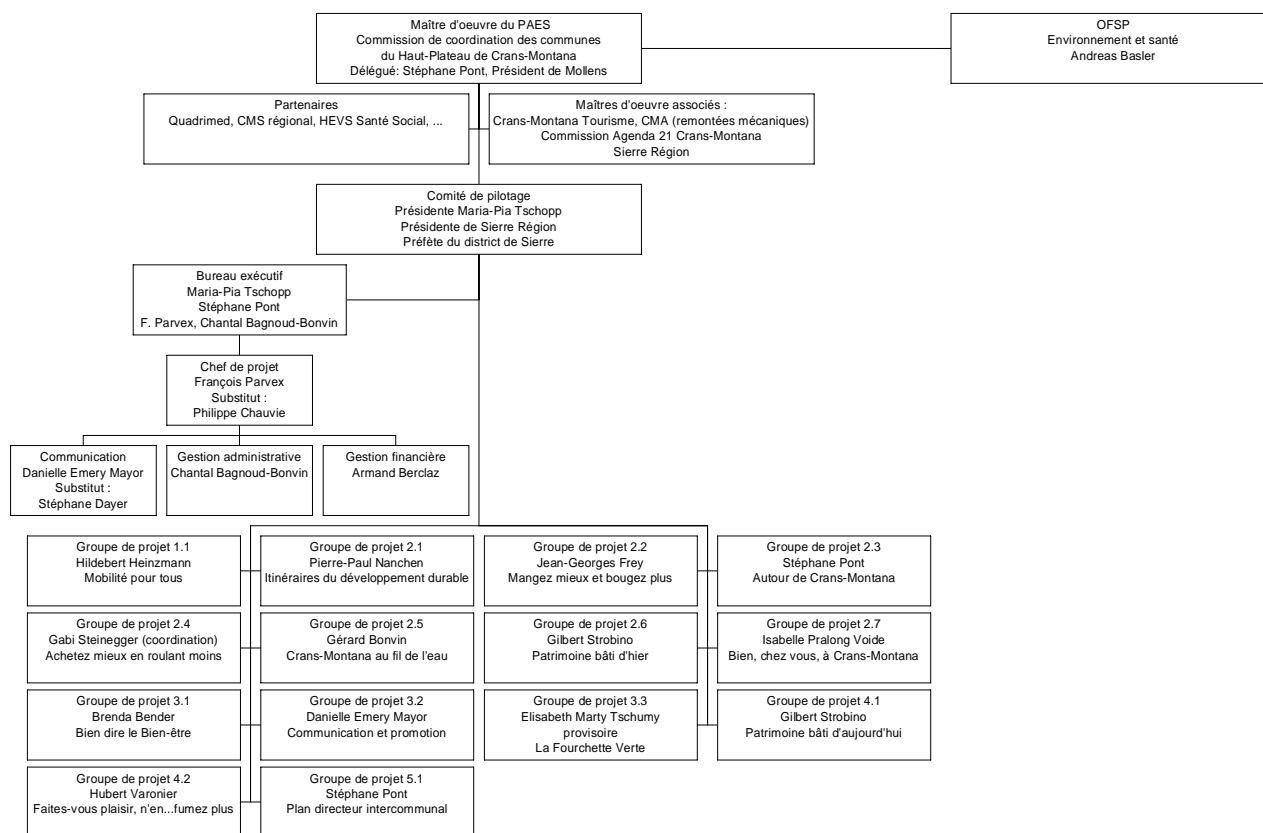
Une collaboration étroite avec les communes et la section Santé et Environnement de l'OFSP a eu lieu durant toute la phase de préparation de manière à concevoir un projet qui reflète le mieux possible leurs aspirations et qui offre un programme de travail cohérent et bien calibré sur la durée du statut de région pilote (5 ans). Le titre suivant a été choisi pour le projet : « PAES Crans-Montana, Dé...marche à Crans-Montana ».

Quand les communes ont été satisfaites par le programme proposé, elles se sont engagées à fournir la contribution financière régionale de 25%, minimum exigé par l'OFSP. Quadrimed, l'association des médecins-chefs des quatre cliniques de Crans-Montana s'est à son tour engagée à verser une contribution de CHF 40'000.-. Le Conseil d'Etat du Canton du Valais a soutenu officiellement le projet sans le financer. Aucune demande ne lui a d'ailleurs été faite.

3. Cadre du programme

3.1. Acteurs et structures

Le PAES de Crans-Montana était un projet des six communes de la région. Son maître d'œuvre (porteur du programme) était la Commission de coordination constituée des six présidents, en coordination étroite avec la section Santé et Environnement de l'OFSP.



Afin de réunir les organismes importants de la région, un groupe de maîtres d'œuvre associés a été formé. Il était composé de Crans-Montana tourisme (CMT), de la société de remontées mécaniques (CMA), de la commission Agenda 21 de Crans-Montana et de Siere Région.

Un réseau de partenaires privilégiés était initialement constitué de QUADRIMED, l'association des médecins-chefs des quatre cliniques de Crans-Montana, du Centre médico-social du district de Siere et de la Haute école spécialisée santé-social. Il s'est étoffé au fur et à mesure de l'avancement du projet.

Le PAES était présidé par Mme Maria-Pia Tschopp, préfète du district de Siere et présidente de Siere Région, l'association des communes de tout le district. M. Stéphane Pont, président de Mollens, a participé à la défense de la candidature et officié en tant que délégué des communes au projet. M. François Parvex du SEREC en était le chef de projet, Mme Chantal Bagnoud-Bonvin responsable administrative. Ces personnes constituaient le bureau exécutif du projet. M. Armand Berclaz était responsable financier et la communication a été placée sous la responsabilité de Mme Danielle Emery Mayor, journaliste. Toutes ces personnes travaillaient à temps partiel pour le projet.

Des groupes de projet ont été institués. Ils rassemblaient autant que possible des représentants de tous les acteurs concernés par le sujet traité. Ceux-ci étaient choisis en raison de leur motivation et du réseau qu'ils apportaient avec eux. Leur composition a varié au cours du temps en fonction de l'évolution du projet.

Un comité de pilotage réunissait les membres du bureau exécutif et tous les responsables de projet. En faisaient aussi partie M. Joerg Romang, délégué de Crans-Montana tourisme (CMT) qui assurait la coordination entre les actions du PAES et celles des milieux touristiques et M. Andreas Basler de l'OFSP qui assurait le lien avec la Confédération. Les tâches principales du comité de pilotage étaient la coordination entre les projets, le pilotage global vers les objectifs, la circulation de l'information, sa diffusion dans les groupes de projets et plus largement dans la population.

L'extension du réseau développé par le PAES s'est principalement faite de manière spontanée par l'intermédiaire des travaux des groupes de projet qui, au cours du temps, collaboraient avec un nombre croissant de partenaires. Le site Internet www.paes-crans-montana.ch y a contribué également car les gens pouvaient s'inscrire par ce biais. Les nombreux cours et conférences donnés par les responsables du projet l'ont fait connaître dans le Canton du Valais, ailleurs en Suisse et à l'étranger.

La planification a été pensée selon la méthode du cadre logique (Logical Framework Approach), utilisée notamment de manière systématique par la coopération suisse au développement. Un programme contenant 15 projets a été conçu. Ceux-ci étaient prévus pour toute la durée de l'expérience qui permettait d'effectuer un travail de fonds. Ce relatif grand nombre de projets a été choisi d'une part, pour avoir une diversité thématique permettant de mobiliser et d'atteindre une large palette d'acteurs dans la population ; d'autre part, pour tenir compte de la certitude qu'un certain nombre d'entre eux allaient être abandonnés, d'autres ajoutés. Ce genre de cas est à prévoir dans un programme de cinq ans, surtout si l'on travaille avec des bénévoles.

Les responsables ont participé à la rédaction du cahier des charges général de leur projet pour toute la durée de la région pilote et des plans d'action annuels qui fixaient le travail de l'année en cours ce qui est bon tant pour la motivation que pour le pilotage. Ils étaient libres de s'organiser selon leur génie propre et de s'entourer de qui ils jugeaient utiles pour la tâche à accomplir. Des consultants ont été mandatés pour les appuyer là où c'était nécessaire et le chef de projet était disponible en permanence pour donner des coups de main. En principe, ni la présidente ni le chef de projet ne participaient aux séances des groupes de projet sauf pour fournir des informations importantes ou jouer le rôle de médiateurs lors des inévitables conflits occasionnels.

L'OFSP a été étroitement lié aux travaux de gestion de cycles annuels de projet ; ainsi, ses responsables étaient assurés que l'évolution du programme allait non seulement dans le sens des objectifs de la région mais aussi de ceux de la Confédération qui étaient d'ailleurs consignés dans un contrat-cadre. La région fournissait chaque année un rapport d'activités à l'OFSP de même qu'une planification qui faisait l'objet d'une convention annuelle. L'OFSP suivait également les opérations par l'intermédiaire de plusieurs mandats d'évaluation externe.

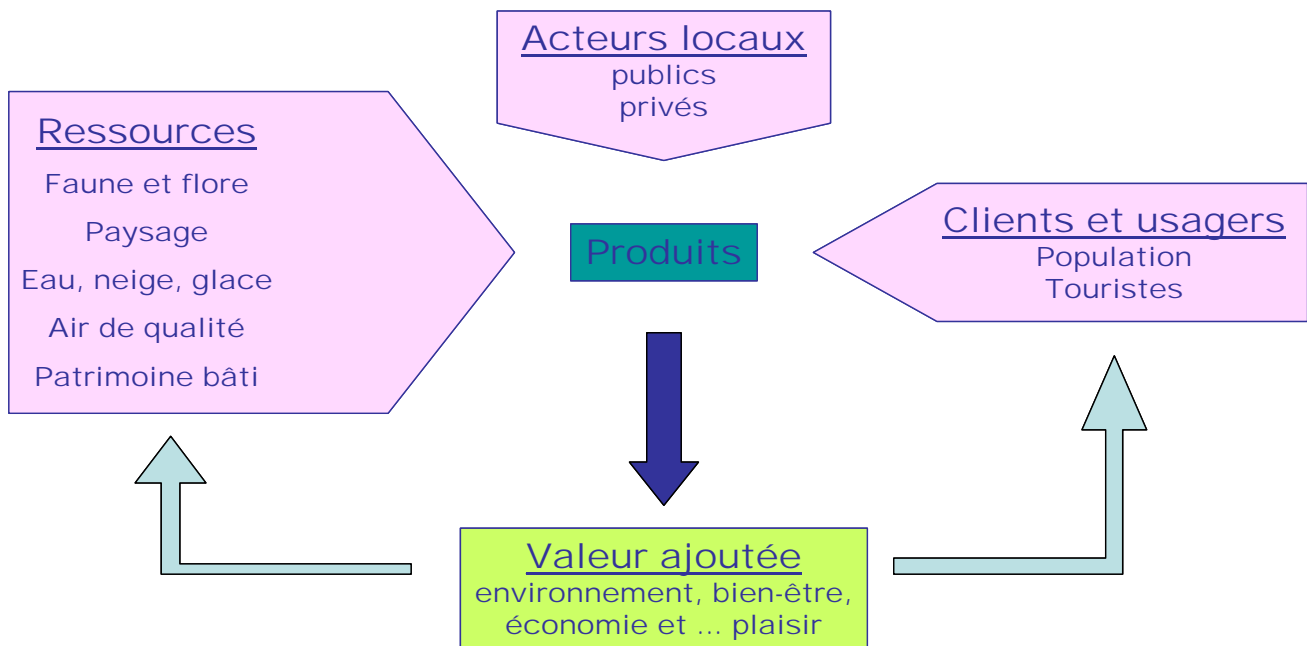
3.2. Objectifs et publics-cibles

Pour être cohérent avec la politique intercommunale dans laquelle il devait s'inscrire, le PAES s'est donné un objectif général fortement inspiré de l'étude Vision Crans-Montana 2000. Il était formulé comme suit : « Faire durablement de Crans-Montana une région dans laquelle il fait bon vivre ».

A la fin des cinq ans de la région pilote, la formulation a pu être affinée de la manière suivante : « Améliorer durablement le bien-être de la population et des hôtes des six communes de Crans-Montana, en préservant l'environnement et le potentiel économique ».

Pour répondre à la condition légitime et déterminée des communes qui désiraient des actions concrètes et non de nouvelles études, l'objectif opérationnel suivant a été négocié pour 2006 : « Définir et mettre en œuvre des mesures concertées, pour améliorer le bien-être de la population et des hôtes des six communes de Crans-Montana, en préservant l'environnement et en portant une attention prioritaire au domaine de la mobilité (70% du budget au minimum) ». Après cinq années d'expérimentation, de travail d'interprétation et de formulation, cet objectif est finalement devenu : « Introduire des changements de comportements chez les habitants et les touristes au travers de la mise en œuvre largement participative de projets liant la promotion de la santé et la protection de l'environnement ».

Partant de l'hypothèse que personne n'aime changer son comportement, il a fallu imaginer des techniques permettant aux habitants et aux touristes de se faire du bien malgré eux ! Reprenant le modèle économique des chaînes de création de valeur, on a décidé de lier l'environnement (caractérisé par les ressources du territoire de la région) à ses usagers, la population et les touristes, par des projets générateurs de valeurs ajoutées dans les domaines de l'environnement et du bien-être sans oublier de tenir compte de l'économie, facteur motivant par excellence. La participation au projet devait aussi générer une valeur ajoutée « plaisir » sans laquelle aucun projet ne peut être réussi.



L'objectif opérationnel devait être atteint au travers de six résultats escomptés auxquels les différents projets devaient contribuer :

1. Les problèmes de mobilité sont maîtrisés et en voie d'être résolus et la proportion des hôtes arrivant dans la région au moyen des transports publics augmente.

2. Dans un environnement urbain et rural durablement préservé, des possibilités diversifiées et attrayantes sont offertes, pour se déplacer et se distraire en faisant appel à son “ énergie personnelle ”.
3. La population et les touristes ont été sensibilisés à une mobilité qui favorise leur bien-être et préserve l’environnement. Les communes disposent d’un plan directeur intercommunal en matière de gestion de la mobilité, de l’espace rural, de l’eau, du patrimoine bâti d’hier et d’aujourd’hui.
5. Une politique incitative d’amélioration de l’habitat d’aujourd’hui a été mise en place. Une gestion intercommunale durable de la ressource « eau » a été planifiée et partiellement mise en œuvre.

On voit que tous ces résultats contribuent à améliorer le bien-être des personnes présentes dans la région en se concentrant sur le thème directeur de la mobilité sous ses deux aspects à savoir la circulation et l’activité physique. Pour les atteindre, en complément des mesures concrètes, des changements de mentalités et de comportements sont obligatoires. Il a donc fallu mettre en place une politique de communication intensive et appropriée. Par ailleurs, comme les changements de mentalités sont une affaire de génération(s), la durabilité des actions initiées par le PAES a été prévue dès sa planification initiale. En effet, un plan directeur intercommunal devait récolter les *fruits* produits par le PAES. Ils étaient ensuite repris et par les communes qui en assuraient leur développement et pouvaient y ajouter d’autres domaines qu’elles jugeaient nécessaires . Un tel « plan directeur intercommunal pour un développement harmonieux de la station » était déjà mentionné dans l’étude Vision Crans-Montana 2000. Evidemment ces options de base devaient être affinées au cours du programme.

Le groupe cible prioritaire était la population. Mais comme la région comprenait également une station importante fournissant près des trois quarts de ses emplois dans le secteur du tourisme et que le bien-être concerne toutes les personnes présentes sur un territoire, les touristes ont constitué un groupe cible secondaire. Ceci a permis de réaliser des synergies intéressantes entre le PAES et Crans-Montana Tourisme. Cette collaboration apportait une efficacité que le projet n’aurait jamais pu atteindre tout seul ; de plus, l’effet de communication nationale s’est vu démultiplié étant donné que plus de la moitié des touristes de Crans-Montana sont suisses.

Les objectifs fournis par l’OFSP ont été intégrés dans la planification initiale du programme et l’ont accompagné pendant les cinq ans qu’a duré la région pilote. Les responsables du PAES et particulièrement la présidente, le chef de projet et la responsable de la communication les ont intégrés dans leurs actions et réflexions et martelés chaque fois qu’ils en avaient l’occasion.

Les effets visés par l’OFSP étaient les suivants :

- De plus en plus de gens sont conscients qu’utiliser ses propres forces ou les transports publics pour se déplacer ménage l’environnement et favorise une bonne santé.
- Le nombre de personnes se déplaçant à pied ou à vélo pour se rendre à leur travail, faire leurs courses et durant leurs loisirs augmente.
- La proportion des hôtes arrivant en transports publics pour leur séjour dans la région augmente.
- Les infrastructures pour les piétons et les cyclistes (pistes cyclables, zones piétonnes, zones 30km/h) sont améliorées.

Les responsables du PAES ont dès le début émis une réserve quant à la mise en œuvre de mesures concernant les cyclistes vu la topographie de la région.

3.3. Déroulement du programme

La planification du programme a été faite de manière participative et a duré un peu moins d'un an. La mise en œuvre a commencé le 1^{er} août 2001 pour se terminer en 2006. La mise en place détaillée (contrats, aspects financiers, organisation des opérations) a duré jusqu'à la fin de l'année 2001. On peut donc dire que le travail sur les projets a démarré au début de l'année 2002.

La plupart des projets ont démarré comme prévu. D'autres n'ont jamais existé concrètement, soit par manque de temps des bénévoles engagés ou refus d'accepter la discipline administrative exigée par l'OFSP en vertu du statut de région pilote, ou encore parce que l'approche prévue s'est révélée finalement inappropriée.

Un recentrage des projets a dû être effectué à mi-parcours (2004), abandon des projets qui ne pouvaient pas démarrer, adaptation de certains cahiers des charges, lancement de nouveaux projets devenus nécessaires par l'évolution du programme. En effet, après environ deux ans de tâtonnements, la voie à suivre s'était éclaircie et le message s'était affiné. La convergence des projets en deux groupes s'est naturellement imposée : celui concernant la circulation, « Mobilité pour tous », et celui touchant à la promotion de l'activité physique, « Crans-Montana, la région qui marche » que la région s'est très fortement approprié. On arrivait ainsi à la convergence de toutes les actions. Même le projet « Patrimoine bâti », traitant d'urbanisme et d'architecture s'est imprégné du message promu par le PAES de Crans-Montana : La marche, source de détente et de vitalité !

Il est intéressant de noter que les communes se sont appropriées le projet de plan directeur intercommunal plus tôt que prévu en le prenant à leur charge tout en le développant de manière spectaculaire en y apportant des ressources propres.. Ceci a eu pour effet que le PAES était privé de son instrument de pérennisation. Il a fallu ensuite négocier la manière d'y introduire les *fruits* produits par le PAES de manière satisfaisante, ce qui s'est soldé par un succès.

3.4. Coûts et financement

Sur un budget total de CHF 2 Mio. pour cinq ans, il était prévu que la Confédération fournirait CHF 1 Mio. sous forme de contribution financière. L'autre moitié devait être apportée par la région soit sous forme monétaire, soit sous forme de prestations en nature. La part des prestations en nature ne devait cependant pas dépasser le quart du montant total du programme.

L'utilisation de ces sommes a été prévue de manière linéaire sur la durée du programme. Evidemment la réalité s'est avérée différente. Le programme a mis plus longtemps que prévu pour atteindre sa vitesse de croisière. En 2005, l'avancement a été perturbé par des événements que le projet ne pouvait maîtriser. On notera en particulier un changement de majorité politique à Lens suite aux élections communales et la profonde restructuration des institutions touristiques qui a nécessité beaucoup d'énergie de leur part au détriment du PAES. Des mesures ont été prises pour rattraper ce retard d'ici à la fin du programme.

Finally le programme a coûté CHF **2'124'306** Mio. sous forme de liquidités et de prestations en nature. La Confédération a fourni la somme de CHF **960'800**. La participation financière de la région s'est élevée à CHF **562'891**) dont CHF 478'683 par les six communes. Les prestations en nature se sont élevées à environ CHF **590'691**. Le montant restant d'environ CHF 15'000 provient de diverses sources.

Il faut relever que QUADRIMED, l'association des médecins des quatre cliniques de Crans-Montana a fourni une contribution monétaire de CHF 40'000 au PAES. Les communes, mise à part leur contribution financière, et tous les organismes partenaires ont fourni des prestations sous forme de travail non rémunéré ou de factures payées par leurs soins.

De modestes recettes ont été engendrées par les défraiements pour les conférences ou cours donnés à divers endroits.

Décompte final 2001-2006

01.08.01-15.12.06 (durée du contrat cadre prolongé) basé sur l'état du programme au 15.12.2006

	Durée	Coût = financement	Participation de la région	Prestation propre de la région	Participation de l'OFSP	Autres
		CHF	CHF	CHF	CHF	CHF
Décompte annuel 2001/02	1.8.-31.12.	656'191	165'480	186'451	300'000	4'260
Décompte annuel 2003		527'844	143'093	183'137	200'000	1'614
Décompte annuel 2004		412'833	104'437	106'346	200'000	2'050
Décompte annuel 2005		373'960	121'198	50'762	200'000	2'000
Décompte annuel 2006	1.1.-15.11	153'478	28'683	63'995	60'800	0
TOTAL Décompte final 01-06	1.8.01-15.12.06	2'124'306	562'891	590'691	960'800	9'924
		100%	26	28	45	0

4. Prestations

4.1. Gestion

La stratégie a été définie une fois pour toutes au niveau de la planification générale. Les communes, les partenaires et bien sûr l'OFSP y ont participé puis rien n'a été modifié fondamentalement. Seules des adaptations ont été faites au niveau du déroulement des opérations comme mentionné plus haut.

Le cycle de projet (évaluation, planification, mise en œuvre, suivi) a été mené à terme avec les outils fournis par l'OFSP. La plus grande partie des tâches a dû être réalisée par le chef de projet car les responsables des projets voulaient se concentrer sur la réalisation de leurs actions. Tout s'est donc fait par des rencontres et entretiens téléphoniques avec eux.

Les responsables de projet, tous bénévoles, étaient libres de s'organiser comme ils le voulaient dans le cadre des planifications annuelles et des budgets qui étaient déterminés avec eux. Le chef de projet se contentait d'être disponible pour répondre à leurs questions et les aider à résoudre les problèmes auxquels ils étaient confrontés. Il s'agissait simplement de les accompagner sur la base de relations de confiance qui n'excluaient pas certaines vérifications. Evidemment cette manière de travailler nécessite le choix de responsables de projets connaissant bien leur sujet et capables de gérer un groupe et un projet.

Les responsables du PAES ont dû assurer de nombreuses séances de représentation. A l'intérieur de la région, cette tâche a été autant que possible assumée par les responsables de projet mais aussi par la présidente, le chef de projet et les élus communaux spécialement les présidents. A l'extérieur, mis à part le responsable du projet « Mobilité pour tous », c'est essentiellement la présidente et le chef de projet qui se sont déplacés.

Dans la plupart des cas, il s'est agi de présenter le PAES Crans-Montana, la méthode utilisée et les expériences récoltées. Toutes ces rencontres ont été utilisées pour diffuser le message du PAES dans le domaine « Mobilité et bien-être ».

De manière générale, le PAES a été présenté à de nombreuses reprises lors des assemblées des associations de branches de la région.

Le chef de projet a régulièrement participé aux rencontres organisées par l'OFSP, notamment avec les autres régions pilotes.

4.2 Projets

Nous mentionnons ci-après par domaine la liste des projets qui ont effectivement démarré avec une brève description découlant de la planification initiale. Tous les projets dont la date n'est pas mentionnée ont démarré dès le lancement du programme.

Projets réalisés dans le domaine « Mobilité et santé » :

« **Mobilité pour tous** » : concevoir et mettre en œuvre un plan sectoriel de la mobilité concerté entre tous les acteurs (politiques, économiques et usagers); proposer des mesures concrètes à mettre en œuvre par les communes et entreprises de transports publics, mettre sur pied un groupe intercommunal permanent de coordination et de préavis pour les sujets concernant la mobilité. La résolution des problèmes de mobilité, spécialement en période d'affluence, est l'enjeu principal du bien-être à Crans-Montana.

« **Mille-Pattes, sentier du développement durable** » : sensibiliser les élèves du centre scolaire régional de Crans-Montana, les familles résidentes et les touristes aux bienfaits de la mobilité à pied et à la notion du développement durable. Créer avec les élèves un sentier piétonnier interactif qui relie les deux extrêmes de la station.

«**Autour de Crans-Montana - Développement durable de l'espace rural** » : revaloriser les sites non urbanisés ou les revitaliser, assurer leur pérennité, assurer la visite de ces lieux en utilisant au mieux les transports publics existants ou à créer.

« **Achetez mieux en roulant moins** » (**promotion des produits du terroir**) : diminuer le trafic lié à l'approvisionnement en produits alimentaires dans la région; améliorer la connaissance des produits locaux et de leurs qualités parmi les résidentes, les touristes et les professionnels de l'alimentation.

« **Crans-Montana au fil de l'eau** » : Sensibiliser la population et les visiteurs à la problématique de l'eau sur le Haut-Plateau de Crans-Montana par la mise en place de conférences (week-end de l'eau), de sentiers didactiques (Le chemin de l'eau) et de fontaines selon ses 3 utilisations principales (eau potable, eau d'irrigation, eau "touristique" réunissant lacs, bisses, enneigement artificiel). Mettre en évidence les modes de consommation d'eau et le potentiel d'économie. Participer à l'élaboration d'un plan directeur intercommunal pour la gestion concertée des problèmes hydrologiques et hydriques de Crans-Montana.

Projets réalisés dans le domaine « Habitat et santé » :

« **Patrimoine bâti** » : rechercher, à Crans-Montana, une homogénéité architecturale à apprécier de jour comme de nuit; optimiser les consommations d'énergie et assurer la sécurité parasismique pour la rénovation des ouvrages existants et les nouveaux bâtiments.

« **Faites-vous plaisir, n'en... fumez plus** » : Informer et sensibiliser la population et les touristes sur les effets négatifs du tabagisme actif et passif et les encourager à ne pas fumer.

« **Plan directeur intercommunal** » : le Plan directeur, en cours d'élaboration à la fin du projet, définira les axes de développement de Crans-Montana et permettra, par une meilleure coordination intercommunale, de procéder à des économies de moyens importantes.

« **Bien chez vous à Crans-Montana** »: faire connaître les services de soins à domicile mis à disposition de la population résidente par le Centre médico-social régional, en particulier le service d'ergothérapie; rendre ces services plus accessibles aux hôtes de Crans-Montana, qu'ils habitent à l'hôtel, dans un logement de vacances ou en résidence secondaire.

« **Crans-Montana la région qui marche (2004)** » : Mieux communiquer les possibilités de promenades de la région, augmenter la pratique de la marche à pied chez les indigènes comme chez les hôtes, faire de la promenade et de la randonnée un vrai produit touristique. Améliorer le taux d'occupation de la station dans l'entre saison, trouver de nouveaux groupes-cibles. Ce projet est le fruit de la convergence de tous les projets liés à la promotion de l'activité physique par la marche. Il a réuni les projets suivants : Autour de Crans-Montana, Au fil de l'eau, Bien chez vous à Crans-Montana, Communication et coordination des outils de communication.

Projets transversaux :

« **Communication** » : favoriser les échanges entre les différents projets et les différents acteurs du PAES; faire connaître la démarche du PAES à tous les publics-cibles au fur et à mesure de son avancement; contribuer à développer chez les résidents et les touristes la prise de conscience du lien entre environnement, mobilité et santé.

« **Coordination des outils de communication** » : ce projet a été créé pour des raisons techniques suite à la convergence des projets touchant à la randonnée afin d'éviter la dispersion des ressources et assurer une communication cohérente.

4.3 Communication

La communication a été un des points forts du projet pilote et a grandement contribué à sa réussite, tant pour faire connaître le projet que pour le faire accepter, pour suivre son avancement que pour contribuer au changement des mentalités, d'une part au niveau de la gouvernance de la région (réflexion menée avec la base, réflexion menée avec les six entités politiques et les instances touristiques), d'autre part au niveau du changement des habitudes en terme de mobilité.

Une des clés de la réussite de la communication a été les moyens financiers et humains mis à disposition pour la réaliser qui se sont montés à environ 12% du budget total, sans compter les activités de communication assumées par la présidente, le chef de projet et les divers responsables de projet. Une journaliste professionnelle a été engagée, qui disposait d'un réseau utile au projet. La responsable de la communication a travaillé en étroite collaboration tant avec le chef de projet qu'avec la présidence et a ainsi pu suivre de très près l'avancement des projets pour organiser la diffusion de l'information auprès des différents publics cibles.

Principes

Plusieurs principes ont servi de base à la communication:

- Transparence
- Utilisation de canaux multiples
- Répétition régulière des messages clés
- Information sur l'évolution des projets, même lorsqu'ils rencontrent des difficultés
- Information et récolte régulière de l'avis de la base: échanges de bas en haut et de haut en bas
- Communication tournée vers l'extérieur, au-delà de Crans-Montana
- Communication innovante, notamment avec l'humour et des messages importants imagés par un dessinateur de presse

Groupes cibles

La communication a été organisée en fonction de plusieurs groupes cibles à atteindre:

- La population autochtone et les résidents à Crans-Montana (y compris les écoliers et les étudiants).
- Les hôtes de passage (touristes).
- Les décideurs politiques et touristiques.
- La population valaisanne.
- La population suisse, dans une moindre mesure puisque la communication nationale était en charge de l'OFSP.
- Les personnes intéressées par le PAES, hors du Valais et de Suisse.

Création et maintien du réseau

La communication "grand public" a profité du réseau existant de la responsable, notamment à travers les médias valaisans qui se sont ainsi intéressés de très près à l'avancement du projet pilote et avec qui des relations continues ont été renforcées.

Le rôle de pivot du chef de projet a permis de centraliser les informations et de communiquer de manière horizontale (entre les groupes de projets) pour que tous les bénévoles et personnes impliqués dans le PAES soient informés régulièrement. Un intranet réservé aux collaborateurs du PAES a permis de diffuser les informations, documents et outils de travail utiles.

Les relations publiques se sont appuyées sur la presse bien sûr, mais aussi sur un réseau de "leaders d'opinion" invités à relayer les messages clés.

L'implication personnelle de la direction du projet pilote, qui a entretenu durant les cinq années des contacts réguliers (à travers la participation à des assemblées, à des réunions de groupes, de quartier, une présence dans la rue sous "la tente à palabre", etc...), a joué un rôle important dans l'alimentation en informations et l'échange au sein du réseau.

Les groupes de travail réunissant des personnes de différents milieux, le réseau s'est rapidement tissé autour des chefs de projets et s'est solidifié lors de l'aboutissement de réalisations concrètes, moments où les bénévoles se sont sentis reconnus, valorisés, comme par exemple lors de l'inauguration du sentier Mille-Pattes réalisés par des écoliers aidés. La présence régulière du PAES, à travers différents projets, dans les écoles de Crans-Montana et des villages a permis de colporter les messages clés du PAES et d'inciter les plus jeunes à porter un regard critique sur l'avenir de leur région, et le maintien de leur bien-être.

Les travaux de diplôme menés à bien par des étudiants (Universités, Ecole suisse du tourisme, Haute Ecole Valaisanne) ont apporté une connaissance particulièrement utile au PAES tout en contribuant à faire connaître au-delà de Crans-Montana ses enjeux et le défi que relevait la région touristique.

Le réseau a été maintenu actif par des contacts réguliers et grâce à l'esprit de transparence qui a prévalu dès le début dans la communication, même si ce n'était pas dans les habitudes de tout le monde.

Moyens de communication

La création d'une identité visuelle spécifique au PAES Crans-Montana a été réalisée par un logo et une ligne graphique.

Plusieurs canaux de communication ont été utilisés:

- Presse locale (et nationale dans une moindre mesure) interpellée par des conférences de presse, des communiqués de presse, des contacts personnalisés.
- Site Internet interactif www.paes-crans-montana.ch, référencé professionnellement et actualisé plusieurs fois par mois avec envois de "news" aux abonnés.
- Intranet à destination des prestataires touristiques et informations diffusées aux acteurs touristiques par le biais de Crans-Montana Tourisme.
- Documents imprimés (pour la plupart distribués aux 6000 ménages de la région, mis aussi à disposition du public aux guichets d'information de Crans-Montana Tourisme et auprès des secrétariats communaux).
- Insertion de page publicitaire informative dans le magazine destiné aux touristes de Crans-Montana (La Vie à Crans-Montana).
- Documents officiels des communes (avant les assemblées primaires (assemblées des citoyens dans les communes valaisannes) par exemple).
- Cartes postales et documents destinés aux touristes, illustrés par le dessinateur de presse Mix & Remix.
- Pose d'autocollants (vitrophanies) dans les cabines des remontées mécaniques de Crans-Montana (quand les gens sont dans une cabine, ils ont le temps de lire et de discuter).
- Banderoles dans la rue lors des essais des zones de rencontre.
- Publicité sur deux bus de la compagnie de transport public SMC (Sierre-Montana-Crans) pour inciter les gens à ne plus fumer.
- Chevalets de table avec message de prévention du tabagisme dans les lieux publics
- Affichettes de prévention du tabagisme sur les pistes de ski et aux départs des remontées mécaniques (quand les gens font la queue, ils ont le temps de lire et de discuter).

- Contacts dans la rue lors des discussions sur les zones de rencontre au moment où celles-ci étaient estées, sous la tente à palabre installée à de nombreuses reprises.
- Sondage des touristes et gens du pays pour estimer leur connaissance du PAES.
- Relation directe avec les groupes/associations pour expliquer les enjeux et les travaux du PAES, pour entendre les attentes et suggestions de la base.
- Relation régulière avec les porteurs du projet qu'étaient les autorités politiques de Crans-Montana.
- Distribution d'un CD-ROM (DVD en 2006) contenant les documents réalisés durant l'année coulée et faisant le point sur les buts du PAES, les enjeux et l'état de réalisation des projets. Cette galette" a été diffusée aux médias bien sûr, mais aussi à tous les membres actifs au sein du PAES, insi qu'aux autorités communales et cantonales. Le DVD final de l'été 2006 fait office d'archives uisqu'il réunit tous les documents qui permettent de suivre l'avancement du PAES.

Travail avec la presse

Dès le début, la presse valaisanne a été associée à l'avancement des travaux grâce aux bons contacts qu'entretenait avec elle notre responsable de la communication. Ainsi, les différents aspects et moments du PAES ont été présentés dans les journaux, à la radio et à la télévision. La presse valaisanne a compris dès le début l'importance des enjeux et leur a consacré de nombreuses pages tant dans les médias écrits qu'audiovisuels.

Concrètement, les journalistes ont reçu des informations régulières par le biais de communiqués de presse ou de flashes depuis le site Internet. Des conférences de presse ont été organisées lorsqu'il était nécessaire de développer un point particulier (comme l'essai des zones de rencontre).

Toutes les publications et études menées sur le PAES ont été mises à disposition de la presse. Sur le site Internet du PAES Crans-Montana peut être consulté tout ce qui a paru.

4.4 Diffusion des connaissances acquises

Le PAES a été présenté à de nombreuses reprises (journées et formations) en Suisse et à l'étranger. Il s'agissait toujours de présenter le PAES dans son ensemble, avec accent sur l'un ou l'autre point :

- Colloque post Johannesburg sur les Agenda 21 à Angers, France (2002).
- Journée nationale du développement durable Berne (2002).
- Journées nationales du réseau environnement et santé de l'OFSP (2003, 2004).
- Echanges annuels d'expériences entre régions pilotes organisés par l'OFSP.
- Nombreux cours dans les Hautes écoles spécialisées valaisannes (Sierre, Viège) et de Suisse occidentale ainsi que quelques expertises pour des travaux de diplôme.
- Colloque de la Communauté d'études en aménagement du territoire de l'Ecole polytechnique fédérale de Lausanne (CEAT-EPFL) à Leysin (2003).
- Congrès national de Promotion santé suisse à Lugano (2004).
- Cours à l'université de Genève (2004, 2005, 2 fois) pour le Prof. R. Lawrence, directeur du Centre d'écologie humaine et de sciences de l'environnement, Faculty of Social and Economic Sciences.
- Stand à la journée de la mobilité à Genève (2004).
- Forums nationaux du développement durable de l'ARE (Office fédéral de développement territorial) à Berne (2004, 2005).
- Journée « Habitat et santé » organisée par l'OFSP à Genève (2005).
- Journée du groupe conseil romand « Rue de l'avenir » à Granges nord (2005).
- Séminaires organisés par la Fondation pour le développement durable des régions de montagne à Sion (2006).
- Assemblée générale de la SIA (Société suisse des ingénieurs et architectes) section Valais (2006)
- Journée nationale "Management de destination et trafic de loisir" organisée par le Groupement suisse des régions de montagne (SAB) à Interlaken (2006).
- Le PAES a été choisi comme étude de cas par l'Université de Neuchâtel pour son étude dans le cadre du PNR (Programme national suisse de recherche) 54 (2005, 2006) sur les processus de développement durable.

Plusieurs fois des visiteurs suisses ou étrangers sont venus sur place. On mentionnera deux visites d'élus et autres représentants de la Vallée d'Aulps en Haute-Savoie (Morzine, Avoriaz) France, de l'Alpe d'Huez (France), et les responsables de huit projets pilotes de tourisme durable en France sous l'égide de l'Agence française d'ingénierie touristique. Suite à cette visite, le chef de projet est allé plusieurs fois à Perpignan (France) pour appuyer le projet de réseau culturel « Terre catalane ». Une quinzaine d'étudiants de l'Institut Supérieur d'Agriculture et d'Agro-Alimentaire Rhône-Alpes de Lyon (France) sont venus visiter le projet. Le conseil communal de la commune de Bagnes (Verbier) incorpore ainsi que le Büro für Mobilität de Berne ont rencontré les élus de la région pour des échanges informels sur les problèmes de circulation. Pour terminer, une collaboration régulière a été établie avec la Faculté d'agriculture de l'université de Milan (Italie) et son centre de formation pour la montagne d'Edolo (Brescia). A la fin de la région pilote trois représentants du PAES ont été invités à témoigner à Belgrade par l'Institut suisse du fédéralisme pour la Direction du développement et la coopération lors de la journée nationale de la participation citoyenne.

Certainement la visite la plus illustre a été celle de M. le Conseiller fédéral Pascal Couchepin (2003).

De nombreux téléphones nous sont parvenus pour demander des renseignements pour des projets, études ou des travaux de diplômes.

5. Effets

5.1. Effets du programme

Les effets que le programme voulait atteindre ont été planifiés selon l'objectif opérationnel suivant :

PLAN D'ACTION ENVIRONNEMENT ET SANTE CRANS-MONTANA (SUISSE)

20

c/o SEREC, via Battaglini, 6950 Tesserete, T: 091 943 61 63 / info@paes-crans-montana.ch www.paes-crans-montana.ch



« Définir et mettre en œuvre des mesures concertées, pour améliorer le bien-être de la population et des hôtes des six communes de Crans-Montana, en préservant l'environnement, et en portant une attention prioritaire au domaine de la mobilité (70% du budget au minimum) ».

L'objectif opérationnel était spécifié par une série d'indicateurs qui sont commentés dans le tableau ci-dessous.

Indicateurs d'effets	Commentaires
Acteurs impliqués dans le processus	<i>De nombreux acteurs ont été impliqués dans le processus qui a mobilisé jusqu'à 150 bénévoles simultanément. Les autorités communales ont suivi le processus de près et ont été informées en permanence de même que la population. On peut donc dire que les mesures ont été concertées, ce qui est aussi confirmé par le peu d'opposition enregistré lorsqu'il s'est agi de mettre en œuvre les mesures concernant la circulation.</i>
Mise en réseau	<i>Les groupes de projet ont mis en place des relations à l'intérieur et à l'extérieur de la région pour atteindre leurs objectifs. Vu la diversité des thèmes traités par les projets, il a ainsi été possible de mettre en réseau des groupes d'intérêts très divers. Au delà de ces personnes directement impliquées dans le processus, notamment grâce aux essais des zones de rencontre qui ont fait beaucoup discuter, le PAES a permis de mettre en réseau différents groupes d'acteurs présents dans la région. Tout ceci a été rendu possible par la mise en place et l'animation conséquente d'un système de communication efficace et professionnel.</i>
Fréquentation des transports publics	<i>Il n'a pas été possible de déterminer si le PAES a eu un effet sur la fréquentation des transports publics. Il n'est pas possible de séparer statistiquement les effets du PAES de ceux, beaucoup plus importants dus aux conditions climatiques ou à la longueur de la saison d'hiver qui dépend de la date de la fête de Pâques par exemple (plus Pâques est tard, plus la saison est longue, plus la fréquentation des transports publics augmente). Cet indicateur aurait dû être mieux précisé au niveau de la planification.</i>
Fluidité du trafic	<i>Enfin l'objectif ne s'est pas uniquement concrétisé par la recherche d'une meilleure fluidité du trafic mais aussi par sa redistribution sur d'autres axes dans le but de revitaliser les centres. En conséquence, les mesures prises ont rendu plus difficile, donc moins attrayante, la circulation dans les centres en essayant de la faciliter ailleurs, notamment par la mise à double sens de deux routes de contournement. Il sera possible de se faire une idée claire de l'amélioration de la fluidité du trafic quand toutes les mesures préconisées dans le Plan sectoriel de la mobilité rédigé par le groupe "Mobilité pour tous" auront été mises en place ce qui prendra encore quelques années. Selon les témoignages récoltés, la situation semble s'être améliorée légèrement. Il est intéressant de noter que les conducteurs ont en moyenne adopté une nouvelle manière de circuler, plus calme, même hors de la zone de rencontre et de la zone 30.</i>
Fréquentation des espaces piétonniers en station	<i>L'augmentation de la largeur des trottoirs et la suppression de places de parc a permis d'améliorer fortement le confort des piétons qui se sont très vite habitués à traverser la route dans les nouvelles conditions de circulation. La convivialité a aussi été améliorée et les cafés, tea-rooms et restaurants ont augmenté leur emprise à l'extérieur partout où cela était possible, ce qui en a clairement augmenté la fréquentation. De nouvelles collaborations se sont fait jour entre les commerçants. Par exemple, sur la rue des Charmettes de</i>

PLAN D'ACTION ENVIRONNEMENT ET SANTE CRANS-MONTANA (SUISSE)

21

c/o SEREC, via Battaglioni, 6950 Tesserete, T: 091 943 61 63 / info@paes-crans-montana.ch www.paes.crans-montana.ch



<p>Fréquentation des offres de produits piétonniers thématiques hors de la station</p>	<p><i>Crans, rebaptisée place des Charmettes par les habitants, les cafetiers ont coordonné leurs offres d'animation musicale de manière à rendre optimale la convivialité de ce nouveau lieu de rencontres. Évidemment quelques établissements ont été préterités par cette nouvelle situation, spécialement ceux qui n'avaient pas de terrasse ensoleillée que les mesures du PAES ont permis de valoriser(aggrandir, mieux rentabiliser).</i></p> <p><i>Le sentier mille-pattes jouit d'une bonne fréquentation de même que le sentier de la transhumance. Actuellement, il est encore trop tôt pour se prononcer sur l'attractivité du vallon de l'Ertentse dont la brochure de promotion vient de sortir de même que sur l'augmentation générale de la fréquentation des randonneurs alors que le site Internet www.rando-crans-montana.ch entre justement en service. Le « Menu de la randonnée », de présentation originale, a été bien accueilli et apprécié par les habitants à qui il était destiné et même par les touristes qui, d'après des informations récoltées de manière informelle, ont eu une forte tendance à le conserver pour s'en inspirer dans le futur. Il contribuera donc à augmenter la pratique de la randonnée par la population. Festirando, le festival de la randonnée a eu lieu au mois d'août 2006. Etant conçu comme un événement à répéter chaque année, il contribuera aussi à mieux faire connaître l'offre de randonnées à la population et, espérons-le, à en augmenter la pratique. Le succès futur dépendra aussi de l'engagement dont feront preuve Crans-Montana Tourisme et ses partenaires qui, à la fin de la manifestation, ont exprimé leur motivation à le pérenniser. Il a d'ailleurs déjà été mis au budget 2007 de Crans-Montana Tourisme.</i></p>
<p>Effets induits sur le bien-être des publics cibles par les mesures mises en œuvre par le PAES</p>	<p><i>A en croire les témoignages récoltés, la population apprécie les mesures mises en œuvre par le PAES dans le domaine de l'activité physique. L'accueil des mesures de circulation est plus mitigé dans la population ce qui est normal et explicable aussi par le fait que ces mesures ne sont pas encore complètement mises en œuvre. On s'est clairement aperçu que les cinq ans qu'a duré la région pilote ont permis de lancer des actions qui mettront du temps pour être vraiment réalisées. D'autre part, il faut laisser du temps aux mentalités et aux autorités pour que naisse une nouvelle manière de gérer le développement de la région en y intégrant mieux les aspects de l'environnement et de la santé. Il faudra plus de dix ans pour mettre en œuvre toutes les mesures préconisées par le PAES. Mais leur intégration dans le Plan directeur intercommunal offre le maximum de garanties de succès dans notre système politique.</i></p>
<p>Rénovation d'appartements et de chalets selon des lignes directrices Mise en œuvre du plan directeur intercommunal</p>	<p><i>Le vade-mecum étant à peine terminé, rien n'a encore été entrepris dans ce sens. Il est officiellement intégré dans le Plan directeur intercommunal et sera donc l'objet de discussions futures.</i></p> <p><i>L'adoption du Plan directeur intercommunal est planifiée pour la fin janvier 2007, avec notamment l'adoption par la population d'un nouveau règlement intercommunal des constructions. La coordination de sa mise en œuvre sera confiée à l'association de communes dont la création est prévue pour la fin janvier de l'année 2007 pour autant que la population se prononce favorablement.</i></p>

L'objectif opérationnel devait être atteint par le biais de six résultats attendus. Tous ont été formulés avec un ensemble d'indicateurs et de facteurs externes.

Les commentaires suivants peuvent être faits au sujet de l'atteinte des résultats planifiés. Dans le tableau qui suit, les indicateurs décrits dans la planification de 2001 sont rappelés au début. Les résultats effectivement atteints en 2006 suivent en italiques :

Résultats escomptés 2006 :	Indicateurs :	Facteurs externes :
1. Les problèmes de mobilité sont maîtrisés et en voie d'être résolus.	<ul style="list-style-type: none"> ▪ Plan directeur sectoriel concerté entre les six communes et les acteurs concernés : <i>Le plan sectoriel de la mobilité a été terminé et intégré au Plan directeur intercommunal.</i> ▪ Expérimentations réalisées : <i>Deux essais de zones de rencontre ont été réalisés.</i> ▪ Mesures mises en œuvre : <i>La mise en œuvre des mesures préconisées par le PAES est en cours. A la fin de la région pilote la commune de Lens a engagé de grands travaux au centre de Crans et la commune de Montana a commencé l'aménagement de sa zone de rencontre en y supprimant les places de parc de surface.</i> 	<ul style="list-style-type: none"> ▪ Un manque de collaboration apparaît entre les décideurs et acteurs concernés : <i>On peut dire que la collaboration entre les communes s'est améliorée.</i> ▪ Un ou plusieurs partenaires principaux renoncent à la poursuite du projet pour des raisons qui leur sont propres : <i>La motivation est grande à la fin de la région pilote.</i>
2. Dans un environnement urbain et rural durablement préservé, des possibilités diversifiées et attrayantes sont offertes, pour se déplacer et se distraire, en faisant appel à son « énergie personnelle ».	<ul style="list-style-type: none"> ▪ Plan directeur sectoriel concerté entre les six communes et les acteurs concernés : espace rural, eau et patrimoine bâti d'hier. <i>Ce résultat n'a pas été atteint.</i> ▪ Offres de produits pédestres thématiques : <i>Une stratégie de développement de la randonnée a été rédigée et partiellement mise en place. Trois chemins pédestres thématiques ont été réalisés et les autres promus.</i> ▪ Mesures de préservation de l'environnement : <i>Si le thème a sous-tendu tout le projet et influencé les mesures entreprises, aucune mesure spécifique n'a été prise directement.</i> 	<ul style="list-style-type: none"> ▪ Il manque des moyens financiers pour la réalisation des investissements prévus pour les projets : <i>Cela ne semble pas être le cas à la fin de la région pilote.</i> ▪ Des groupes de pression influents font opposition à certaines mesures proposées : <i>La concertation a permis d'éviter en grande partie cet écueil.</i>

<p>3. La population et les hôtes ont été sensibilisés à une mobilité qui favorise leur bien-être et préserve l'environnement.</p>	<ul style="list-style-type: none"> ▪ Documents et événements d'information et de sensibilisation : <i>Dès que le message « Crans-Montana la région qui marche » a été trouvé, une forte communication a été développée puis intensifiée au cours du programme.</i> 	<ul style="list-style-type: none"> ▪ Les ressources humaines bénévoles sont difficiles à trouver sur la durée : <i>Cette crainte s'est avérée justifiée. Le nombre de bénévoles a diminué au cours du temps ce qui a ralenti l'avancement du programme sans pour autant le précéder fortement.</i>
<p>4. Une politique incitative d'amélioration de l'habitat d'aujourd'hui a été mise en place.</p>	<ul style="list-style-type: none"> ▪ Vade-mecum pour la création d'une identité architecturale en station : <i>Le vade-mecum a été réalisé, transmis aux communes et intégré au Plan directeur intercommunal.</i> ▪ Les cliniques du Haut-Plateau sont des lieux de soins non-fumeurs : <i>Cette mesure a été réalisée sans intervention du PAES qui en a peut-être accéléré la mise en place</i> ▪ Plan sectoriel et politique incitative concertés entre les six communes et les acteurs concernés sur l'évolution du patrimoine bâti d'aujourd'hui : <i>Le résultat a été partiellement atteint. Suite à une étude historique, un concept directeur d'urbanisme a été transmis et repris intégralement dans le Plan directeur intercommunal.</i> 	<ul style="list-style-type: none"> ▪ Des problèmes relationnels surgissent entre les représentants de nombreuses cultures différentes : <i>Des conceptions urbanistiques différentes entre les membres du groupe de projet sont effectivement apparues ce qui a ralenti le projet.</i> ▪ Il n'existe pas de mesures contraignantes pour faire respecter un vade-mecum de rénovation : <i>Suite à la création d'une zone réservée (moratoire sur l'attribution des permis de construire en station pour une année), les communes proposeront un nouveau règlement de constructions intercommunal à la population. Il contiendra des mesures contraignantes.</i>
<p>5. Les communes disposent d'un plan directeur intercommunal en matière de gestion globale de la mobilité, de l'espace rural, de l'eau, du patrimoine bâti d'hier et d'aujourd'hui</p>	<ul style="list-style-type: none"> ▪ Plan directeur intercommunal en vigueur, composé au minimum des différents plans sectoriels : mobilité, eau, espace rural, patrimoine bâti d'hier et d'aujourd'hui : <i>L'idée de Plan directeur intercommunal a été reprise entièrement par les communes qui ont fortement étendu la palette des sujets traités. Les résultats du PAES ont non seulement été intégrés dans le Plan directeur intercommunal mais l'esprit du PAES l'a influencé.</i> 	

6. Une gestion intercommunale durable de la ressource « eau » a été planifiée et partiellement mise en œuvre.	<ul style="list-style-type: none"> • <i>L'idée était de proposer des mesures de gestion de l'eau à intégrer au Plan directeur intercommunal. Cette démarche a été stoppée en cours de route par les communes et n'a pas été intégrée au Plan directeur intercommunal.</i> 	
---	--	--

A la fin de la région pilote, la direction du projet a récolté les témoignages de personnes qui ont été confrontées directement au programme. Elles sont rapportées ci-après :

"Le PAES est un exemple de processus participatif qui a permis aux autorités et aux citoyens des 6 communes :

- 1) d'observer, d'analyser et de se réappropriier le territoire d'une façon différente ;
 - 2) de revaloriser un potentiel fantastique dans la richesse tant paysagère qu'urbanistique ;
 - 3) de se laisser imprégner par le secret du bien-être, à savoir la marche, source de détente et de vitalité."
- Maria-Pia Tschopp, préfète du district de Sierre, présidente du PAES Crans-Montana*

"La région de Crans-Montana a expérimenté de manière exemplaire des mesures propres à encourager la mobilité douce et à sauvegarder l'environnement. Elle a ainsi fourni une contribution substantielle à la promotion d'un des aspects importants de notre politique en matière de santé publique."

Professeur Thomas Zeltner, directeur de l'Office fédéral de la santé publique (OFSP)

« Quel cheminement intellectuel le PAES a provoqué dans nos esprits! Que ce soit les autorités, les groupements sociaux et sportifs, les associations diverses, la population en général, tous ont été interpellés par ce magnifique projet. La phase de concrétisation a débuté depuis quelques mois. Il s'agit maintenant donc d'assurer la pérennité du PAES. C'est le devoir de chacune et de chacun d'entre nous. »

Paul-Albert Clivaz, président de la Commission de coordination des Communes du Haut-Plateau

"Le PAES a servi de tremplin pour améliorer le bien-être du territoire et des habitants de toute la région de Crans-Montana."

François Parvex, chef du projet PAES

"Vouloir en savoir plus - vouloir en dire plus. Le PAES a créé de nouvelles habitudes en matière de communication auprès de la population ; il a contribué à créer de nouveaux outils qui permettent de poursuivre sur la lancée du projet pilote. "

Danielle Emery Mayor, responsable de la communication du PAES

"Depuis que mon établissement est sans fumée je n'ai plus de migraines et mes employés se sentent beaucoup mieux."

Fatima, gérante de la Cabane des Violettes (Club Alpin Suisse)

"Le PAES: un formidable laboratoire où ont été testées des idées que les politiques ont pu reprendre en vue de les faire appliquer, après un large débat d'idées."

"La région pilote de Crans-Montana a pu, grâce au PAES, tester des idées qui ont intéressé d'autres stations et régions. Un premier pas vers un changement d'image pour une station qui en avait bien besoin..."

5.2. Résultats des projets

Chaque projet a été balisé par une fiche de projet qui contenait ses objectifs et les indicateurs nécessaires à l'évaluation des résultats. Sur cette base, il est possible de commenter les résultats des principaux projets.

- « **Mobilité pour tous** ». Un Plan sectoriel de la mobilité a été rédigé et intégré comme prévu au Plan directeur intercommunal. La commission de suivi qui avait été proposée n'a pas été mise sur pied. En effet, elle sera intégrée à la future association de communes.
- « **Itinéraires du développement durable - Mille-pattes** ». Ce projet a été réalisé de manière très intensive par les professeurs et élèves du Centre scolaire régional. Cette approche formatrice a permis d'approfondir le sujet de la marche à pied dans l'optique d'un développement durable et de sensibiliser de nombreux élèves ainsi que leurs proches. Elle a débouché par la création du sentier « Mille-pattes », sentier du développement durable qui a eu un large écho dans toute la région et au-delà. Ce sentier a fait l'objet de nombreuses courses d'école et la démarche a intéressé des enseignants jusqu'en Espagne.
- « **Autour de Crans-Montana - Développement durable de l'espace rural** » n'a que très partiellement répondu aux attentes. Les sites non urbanisés à l'est et à l'ouest de la région ont été étudiés et valorisés par la création de trois chemins thématiques (chemin de la transhumance, chemin de l'eau et chemin des alpages). Par contre, la valorisation des sites naturels n'a pas été entreprise, de même que l'organisation de leur visite en utilisant les transports publics existants ou à créer. Un concours d'aménagement a été soutenu dans la zone de la Moubra pour organiser sa mise en valeur en tenant compte du lac, de l'environnement, des accès et de la nécessité de créer un centre aquatique. Les résultats ont été partiellement mis en œuvre par la commune de Montana. L'idée de création d'un centre aquatique ayant avancé, le dossier a été repris par le Plan directeur intercommunal dans l'optique de concevoir à nouveau une mise en valeur globale de la zone. Le but est d'en faire le poumon principal des activités physiques de la station.
- Le projet « **Achetez mieux en roulant moins** » avait pour but de promouvoir l'utilisation prioritaire des produits agricoles valaisans, leur consommation étant favorable à la santé et à l'environnement. Diverses actions ont été entreprises pour des résultats finalement peu satisfaisants à cause du manque d'intérêt des restaurateurs : petit marché, école du goût au Centre scolaire, semaines gastronomiques « Caprices du terroir » ayant pour but d'offrir des plats originaux cuisinés avec des produits valaisans. Le petit marché continue d'exister et le Centre scolaire a l'intention de continuer à organiser des écoles du goût. Les organisateurs du « Caprices festival » ont renoncé à organiser les semaines du terroir et, malgré l'intérêt de certains, il ne semble pas qu'il sera possible de pérenniser ces événements car personne ne semble avoir les ressources pour le faire.
- « **Crans-Montana au fil de l'eau** ». Le projet a organisé chaque année un week-end de l'eau qui comprenait une soirée de conférences et une balade thématique guidée le lendemain. Il a aussi créé le chemin de l'eau qui permet de sensibiliser à l'importance de cet élément dans la région et aux menaces qui pèsent sur lui. Un travail a été réalisé sur l'eau potable de la région dans le but de proposer des mesures pour en assurer l'approvisionnement à long terme. Malheureusement les communes ont décidé de ne pas lui donner suite. Les organisateurs, tous bénévoles, des week-ends de l'eau ne désirent plus les organiser s'ils ne peuvent pas à l'avenir compter sur l'appui des communes et des instances touristiques. Leur avenir est donc compromis.
- Le projet « **Patrimoine bâti** » a produit trois documents intéressants, une étude historique, une conception d'urbanisme pour la station qui tient compte de la problématique de la circulation et un vade-mecum pour la construction. Les deux premiers ont fait l'objet d'un livre publié à l'occasion des cent ans de tourisme à Crans-Montana. Les résultats ont été intégrés au Plan directeur intercommunal. Ils serviront donc de base pour les réflexions et travaux futurs réalisés en la matière par les communes.
- Le « **Plan directeur intercommunal** » a été repris et développé par les communes. Il servira de base de référence pour le développement urbanistique de la station. Il contient de manière explicite ou implicite le plan sectoriel de la mobilité, le concept intercommunal de développement (urbanisme) et

le vade-mecum pour la construction et la rénovation, mais il ne contient malheureusement pas les éléments concernant la gestion de l'espace rural entourant la station et ceux concernant la gestion de l'eau que le PAES n'a pas été en mesure de fournir.

- « **Bien chez vous à Crans-Montana** » a été orienté vers la promotion de l'activité physique et l'appui aux personnes à mobilité réduite. Un prospectus présentant les aides offertes par le Centre médico-social a été publié et largement distribué ; trois soirées conférences ont été organisées sur le thème. Le PAES a aussi contribué partiellement à la production d'éléments de promotion du thème mobilité et santé sur le stand mobile construit par le Centre médico-social ; celui-ci va être utilisé au-delà du terme de la région pilote. Les brochures d'information continuent à être distribuées et le CMS a encore assez d'exemplaires à disposition.
- <http://>« **Bien dire le bien être** » avait pour but de développer la manière de communiquer pour générer les changements de comportements promus par le programme. Il a finalement été intégré au projet Mobilité pour tous pour accompagner les essais de zones de rencontre. Ce projet a été très formateur pour l'équipe de projet qui a réinvesti les connaissances acquises dans toutes ses actions de communication, spécialement en matière de randonnée. Les connaissances acquises ont donc été réinjectées dans la région. Elles ont également servi de base à la conception de la communication pour d'autres projets comme la fusion des communes du Val d'Anniviers, la troisième correction du Rhône dans le Valais romand et la réorganisation du centre ville de Sierre.
- Le projet **communication** a été le fer de lance de toutes les actions qui ont toutes été accompagnées de manière professionnelle. L'option de centraliser toute la communication s'est révélée très fructueuse car elle a permis de développer une culture cohérente et d'obtenir des effets supérieurs à ceux qui auraient été atteints si chaque projet avait fait lui-même sa communication. Le projet a eu comme effet induit la création d'un bimestriel intercommunal "La sixième dimension" qui a largement fait écho des actions du PAES. Il était accompagné au début d'un site Internet et ensuite d'un blog www.sixieme-dimension.ch.
- Le projet « **Faites-vous plaisir, n'en...fumez plus** » a été un succès. Une trentaine d'établissements publics (restaurants, cafés, cabane du Club alpin suisse) ont introduit des zones non fumeurs et deux d'entre eux sont devenus complètement sans fumée. Des cours répétés aux élèves sur le principe de la « vaccination sans piqûres » (on fait des rappels comme pour les vaccinations mais dans ce cas il n'y a pas besoin de piqûres) ont permis à des classes de se distinguer lors de concours. Les quatre cliniques, le Centre de congrès du Régent, Crans-Montana Tourisme, la société de remontées mécaniques et la plupart des communes sont devenues des lieux sans fumée. Le projet sera repris par le Centre d'information pour la prévention du tabagisme du Valais, un organisme géré par la Ligue valaisanne contre les maladies pulmonaires et pour la prévention (LVPP), et étendu à tout le canton.

5.3. Effets de la mise en réseau

Les principaux partenaires impliqués dans le PAES ont été les suivants:

- Commission de coordination des communes de Crans-Montana, maître d'œuvre du projet
- Administrations communales
- Office fédéral de la santé publique et instituts mandatés
- Sierre Région
- SEREC (Association suisse pour le service aux régions et aux communes)
- Commission Agenda 21 local de Crans-Montana
- Crans-Montana Tourisme
- Crans-Montana- Aminona (remontées mécaniques)
- QUADRIMED (Association des médecins des quatre cliniques) et les quatre cliniques
- Centre médico-social régional, ses clients et ses employés
- Pro Senectute Valais
- Haute école valaisanne (centre de compétences économie et tourisme, santé-social), ses professeurs et ses étudiants

- Haute Ecole Valaisanne Santé-social de Viège. (Visp) ses professeurs et ses étudiants
- Canton du Valais (divers services)
- Association des Arts et métiers
- Association des hôteliers
- Association des cafés, bars et restaurants
- Club Alpin Suisse, section Crans-Montana
- Compagnie SMC (transports publics)
- Taxis
- Centre scolaire régional, ses professeurs et ses élèves
- Divers bureaux de consultants (transports, aménagement du territoire, marketing social)
- Divers prestataires de services (graphistes, imprimeurs, informaticiens, fournisseurs de produits locaux, Event Manager, ...)
- Réseau de journalistes
- Caprices festival
- Forum de la construction
- Fondation du Casino de Crans-Montana
- Ecoles suisse de ski de Crans et Montana
- Sierre - Anniviers Tourisme
- Sion Tourisme
- Association Pfyng-Finges
- Valrando (Fédération valaisanne du tourisme pédestre)
- Centre valaisan pour la prévention du tabagisme et autres toxicomanies (CIPRET)
- Chambre valaisanne d'agriculture
- CIPRA (Commission Internationale pour la protection des Alpes) dans le cadre de son concours « Avenir dans les Alpes »
- SAB (Groupement suisse pour les régions de montagne)
- FDDM (Fondation pour le développement durable des régions de montagne)
- SIA Valais (Société suisse des ingénieurs et architectes)
- Sommets du tourisme à Chamonix
- CEAT-EPFL (communauté d'études pour l'aménagement du territoire)
- Agridea (service romand de vulgarisation agricole)
- Rue de l'avenir, groupe de travail romand de professionnels de l'urbanisme et de la mobilité
- Association suisse des accompagnateurs de moyenne montagne (ASAM).
- Association Pfyng-Finges
- Club alpin suisse : rédaction de la revue Les Alpes
- Géorando, prestataire Internet pour de nombreuses instances du tourisme suisse
- Valrando, association valaisanne du tourisme pédestre
- SUVA à Sion
- Fédération suisse du tourisme pédestre : rédaction de la revue Sentiers – Wandern.
- Universités de Lausanne, Genève, Berne et Neuchâtel et leurs étudiants
- Divers partenaires ou sponsors contactés pour l'organisation du festival de la randonnée 06 (Carrix, ...)
- Diverses personnes à l'étranger s'étant inscrites sur la mailing liste du site Internet (Québec, Sénégal, France, Italie)
- Visiteurs étrangers : Agence française d'innovation touristique, Communes de la Vallée d'Aulps, commune de Bagnes, ISARA-Lyon (Institut Supérieur d'Agriculture et d'Agro-Alimentaire Rhône-Alpes)
- Radix
- Summit Foundation
- Etc.

Le fait de s'attaquer de manière apolitique à des sujets importants et diversifiés pour construire l'avenir a permis de mobiliser de larges milieux en proposant un engagement citoyen alternatif. On peut donc dire que tous les groupes d'intérêts de la région ont été touchés et qu'une majorité de la population a entendu parler du PAES.

Le PAES a fait la preuve de la nécessité d'une communication publique large et transparente ce qui a abouti à la création de «La sixième dimension », magazine intercommunal, bimensuel accompagné d'un

PLAN D'ACTION ENVIRONNEMENT ET SANTE CRANS-MONTANA (SUISSE)

28

c/o SEREC, via Battaglioni, 6950 Tesserete, T: 091 943 61 63 / info@paes-crans-montana.ch www.paes.crans-montana.ch



Une action de l'Office fédéral de la santé publique

site Internet auquel s'est ensuite ajouté un blog. La communication est maintenant institutionnalisée et se poursuivra au-delà de l'expérience pilote.

Un second effet structurel est actuellement en discussion à savoir la création d'une association de communes à buts multiples. Cette association aura notamment pour but de coordonner la mise en œuvre du Plan directeur intercommunal.

La plupart des groupes d'intérêts constitués de la région ont été intégrés dans le programme comme le montre l'organigramme du chapitre 3.1. Leur participation s'est exercée soit au niveau des structures, soit au niveau des différents groupes de projets. Toutes les sociétés ont été contactées pour bénéficier de l'information ou pour participer aux activités. La population a régulièrement été informée et invitée grâce à la panoplie des outils de communication développée par le programme.

Les relations avec le canton du Valais ont été régulières. Elles s'exprimaient surtout par des échanges d'information. Le Conseil d'Etat a été impliqué dans les rencontres annuelles et la déléguée à la promotion de la santé a été informée et invitée systématiquement. D'autres contacts ont eu lieu avec le Service de l'économie et du tourisme et le Service de l'agriculture. Des collaborations ont eu lieu avec Valrando, fédération valaisanne de tourisme pédestre et la Chambre valaisanne d'agriculture. Une bonne collaboration s'est instituée avec la Haute école valaisanne. La présidente et le chef de projet y sont régulièrement allés pour présenter le PAES ; divers travaux de diplômés ont été réalisés. Sur le sujet de la prévention du tabagisme, une collaboration étroite a été instituée avec le CIPRET (Centre pour la prévention du tabagisme et autres toxicomanies) -Valais. En juin 2006, le PAES a été présenté lors de l'assemblée générale de la Société des ingénieurs et architectes du Valais ce qui ouvrait une nouvelle porte à cette réflexion générale sur la mobilité et le bien-être.

Au niveau national, les contacts ont été principalement induits par les activités communes avec l'OFSP, c'est le cas par exemple des journées d'échange, des journées du développement durable, du forum du développement durable, du congrès de Promotion santé suisse, etc. Par l'intermédiaire de la page Internet, ce sont les universités de Genève et Neuchâtel qui ont fait connaissance avec le PAES et sollicité une présentation à l'intention des étudiants et praticiens de cours postgrades. Des professionnels du secteur des transports ont également montré leur intérêt.

5.4. Echo médiatique

Echos dans les médias

La récolte des articles de presse durant les 5 ans montre l'ampleur de l'écho du PAES Crans-Montana dans les médias qui, dans la majorité des cas, ont bien relayé l'information. Des journalistes ont pris la peine d'apporter aussi un regard critique, contribuant ainsi à susciter le dialogue et à formuler les éventuels points d'achoppement. Selon les évaluations faites par l'OFSP, il y a eu 16 articles en 2001, 38 en 2002, 49 en 2003 et 24 en 2004.

Flash-Infos

Plusieurs fois par année, et depuis décembre 2003, les 99 personnes qui se sont abonnées et tous les bénévoles participant au projet ayant une adresse électronique ont reçu des "flash-Infos". Ces courts messages pour la plupart invitaient l'abonné à se rendre sur le site pour découvrir la nouvelle mise en ligne. La rédaction de ces "news" a été faite de façon journalistique afin d'attirer l'attention du lecteur. Les flash-Infos ont ainsi contribué au succès du site Internet. Si la majorité des internautes abonnés aux news étaient du lieu, il y avait aussi des personnes de l'étranger intéressées à suivre l'avancement du projet pilote.

Echos au niveau national

A en croire le nombre d'invitations à venir présenter le projet pilote en Suisse et à l'étranger, on peut affirmer que le PAES Crans-Montana a attiré l'attention au niveau national et international. Outre les conférences données et les participations à des séminaires, des délégations ont été accueillies à Crans-Montana afin de leur présenter les travaux.

La presse nationale, quant à elle, a moins relayé l'information que la presse valaisanne. Mais cela se comprend puisque chaque région pilote a d'abord intéressé les médias locaux. Il a même parfois été difficile d'intéresser les journalistes suisses romands au projet. Les canaux de diffusion de l'information de Crans-Montana Tourisme ont été une aide précieuse pour atteindre de nombreux médias.

Quels médias ? (liste non exhaustive)

1. Sixième Dimension (bimestriel gratuit distribué à tous les ménages de Crans-Montana) : plusieurs articles dans chaque numéro.
2. La Vie à Crans-Montana (magazine gratuit distribué 2 fois par an dans tous les commerces de Crans-Montana et envoyé à l'étranger à près de 2000 exemplaires chaque fois) : un thème lié au PAES traité dans chaque numéro.
3. Rhône FM Crans-Montana (émet le matin en haute saison touristique) : nombreuses interviews
4. www.crans-montana.ch (site Internet officiel de Crans-Montana Tourisme) : lien vers le site du PAES, promotions des manifestations organisées par le PAES.
5. www.paes-crans-montana.ch (site officiel du PAES Crans-Montana) : approximativement un flash d'information mensuel durant tout le projet.
6. www.rando-crans-montana.ch
7. Le Nouvelliste (quotidien Valais romand) : a suivi de près le déroulement du projet et publié de nombreux articles.
8. Journal de Sierre (hebdomadaire du district de Sierre dont fait partie la région de Crans-Montana) : a suivi de près le déroulement du projet et publié de nombreux articles.
9. Le Courrier : quelques articles au début du projet.
10. Montagna, la revue pour les régions de montagne : un article détaillé à la fin du projet.
11. Les Alpes (revue mensuelle du CAS) : un article à la fin du projet à l'occasion du Festirando.
12. Sentiers / Wandern (revue de la Fédération suisse du tourisme pédestre) : un article à la fin du projet à l'occasion du Festirando.
13. Rhône FM (radio valais romand) : quelques interviews et promotion des manifestations organisées par le PAES.
14. Clin Dieu (publication des paroisses catholiques de la région) : un article.
15. La Revue Durable : un grand article au début du projet.
16. L'Hebdo : un article en cours de projet.
17. Hôtel+Tourisme Revue (hebdomadaire de professionnels du tourisme édité par la Société suisse des hôteliers) : quelques articles.
18. Radio suisse romande : informations et une interview.
19. Canal 9 (TV Valais romand) : interviews occasionnelles.
20. Walliser Bote (quotidien haut-valaisan) : quelques articles.
21. Télévision suisse romande : reportage en prime time sur les travaux d'aménagement du centre de Crans.
22. Le Temps.
23. Le Matin.
24. Le Cafetier.
25. Gastro Journal.
26. L'Illustré.



Messages clés

Quelques messages clés :

- Crans-Montana, la région qui marche.
- La marche, source de détente et de vitalité.
- Faites-vous plaisir, n'en... fumez plus.
- Ça roule ou ça rouille? Déplacez-vous à pied, à vélo ou utilisez les transports publics. C'est un choix futé qui contribuera à votre bonne santé tout en ménageant notre environnement.
- Découvrez votre région en vous faisant du bien.
- La vie est belle, même sans tabac.
- La vie est belle, même sans voiture.

Site Internet

Le site www.paes-crans-montana.ch a représenté un précieux outil centralisant la documentation et toutes les informations concernant le PAES, avec un lien vers le site officiel du PAES suisse de l'OFSP (www.paes.ch). Il a aussi permis de garder des liens avec un public éloigné de Crans-Montana et du Valais. Sa fréquentation a augmenté sans cesse jusqu'à atteindre un plafond de 8000 visiteurs par mois (début 2006), grâce à un excellent référencement et une mise à jour régulière. Sa *boîte à idées* a permis de récolter les avis de nombreuses personnes, favorables ou critiques par rapport aux actions du PAES. Chaque remarque postée ainsi a reçu systématiquement une réponse d'une personne du PAES.

Pérennisation

Avant le démarrage du projet pilote, Crans-Montana souffrait d'un déficit en communication interne, notamment pour ce qui concernait les questions liées à la gouvernance et aux projets intercommunaux. Le PAES a incité les décideurs à plus de transparence; le PAES a aussi créé de fortes attentes en terme de discussions sur les questions concernant la collectivité et en matière d'information. Le site Internet du PAES n'est plus actualisé depuis la fin du projet pilote (juillet 2006), il est toutefois accessible, via le portail des communes de Crans-Montana, afin que toute personne intéressée par l'expérience réalisée dans la station valaisanne puisse en profiter (www.cransmontana.ch).

L'information de proximité est assurée par le bimestriel *Sixième Dimension* distribué gratuitement à tous les ménages des six communes de Crans-Montana (6000) et édité par les six communes de Crans-Montana, la société de remontées mécaniques (CMA SA) et Crans-Montana Tourisme. Ce média a été créé avant que le PAES ne se termine, sur la lancée du projet pilote notamment. Le site Internet du journal a pris le relais des news qui émanaient auparavant du site du PAES. La continuité est assurée par la responsable de la communication du PAES qui gère également l'information de ces deux supports.

5.5. Impulsions dans d'autres régions

Le projet Mobilité pour tous a beaucoup fait parler de lui. En Valais, des contacts réguliers ont eu lieu avec Verbier ; des mesures de modération du trafic ont été mises en place dans beaucoup d'endroits à travers le canton du Valais (par exemple Sion, Verbier, Sierre, Veyras, Charrat, Loc, ...). Il est évidemment impossible de distinguer l'influence directe du PAES de ce que l'on peut appeler une mode. Le fait que « même » Crans-Montana s'attaquait aux problèmes de trafic et en plus communiquait largement sa démarche a certainement eu un effet mobilisateur sur les élus des autres communes. Les visites d'hôtes français et italiens ou en provenance de Suisse alémanique ont prouvé l'intérêt généré par notre approche et contribué à la mobilisation locale.

La réalisation d'un Plan directeur intercommunal, le premier en Valais, la décision de mettre la station une année en zone réservée (moratoire d'une année sur toutes les attributions de nouveaux permis de construire) pour réfléchir à son aménagement futur de même que la volonté de créer une des premières

associations de communes du Valais ont ouvert des voies nouvelles et créeront certainement des émules en cas de succès.

L'approche originale dans la prévention du tabagisme sera reprise au niveau cantonal, le CIPRET ayant considéré la région de Crans-Montana comme région pilote aussi dans ce domaine.

Il est trop tôt pour observer l'effet d'impulsion de la démarche de promotion de la randonnée. L'approche globale basée sur le message que la marche est « source de détente et de vitalité » doit encore être développée et pérennisée ce qui sera fait par Crans-Montana Tourisme. Si, en plus de faire marcher la population, elle permet de générer des nuitées, le succès de l'opération incitera certainement d'autres destinations touristiques, stations ou autres, à adopter une approche similaire. Ceci serait bienvenu car la randonnée comme activité de loisirs favorable à la santé a encore un gros potentiel de développement. Disposant d'une des plus grandes offres de randonnée de Suisse, la région de Crans-Montana, ou plus largement le Valais tout entier, pourrait jouer un rôle de chef de file dans ce domaine.

6. Bilan

6.1. Considérations générales

Le PAES a changé quelque chose à Crans-Montana dans un domaine qui était bloqué depuis les années soixante. En brisant le « tabou » de la circulation, en lançant concrètement le Plan directeur intercommunal et en participant à la création d'une association de communes, il a montré aux autorités et à la population qu'il était possible d'aborder n'importe quel sujet avec succès. Les communes ont aussi été sensibilisées aux vertus de l'approche participative. Il en restera quelque chose. Preuve en est la volonté clairement exprimée de poursuivre les actions engagées comme le témoigne M. Paul-Albert Clivaz, président de la commission de coordination des six communes : « Quel cheminement intellectuel le PAES a provoqué dans nos esprits! Que ce soit les autorités, les groupements sociaux et sportifs, les associations diverses, la population en général, tous ont été interpellés par ce magnifique projet. La phase de concrétisation a débuté depuis quelques mois. Il s'agit maintenant donc d'assurer la pérennité du PAES. C'est le devoir de chacune et de chacun d'entre nous ».

L'approche participative doit bénéficier d'une communication professionnelle. A ce titre, la collaboration avec une journaliste durant toute la durée du projet s'est avérée très fructueuse de même que le travail d'accompagnement que la Haute école valaisanne santé – social a effectué pour nous aider dans la définition de la stratégie de communication à adopter pour faire accepter les mesures préconisées en matière de circulation (marketing social d'acceptation). Il ne faut pas sous-estimer la difficulté à transformer les messages compliqués, générés par les principes du développement durable, en messages digestes pour la population et incitatifs en faveur d'un changement de comportements. Par ailleurs, si l'on veut bien communiquer, il faut mettre à disposition les budgets suffisants, dont on n'imagine pas l'ampleur au début du projet. L'ouverture et la transparence dans la communication permettent de créer la confiance. Cela provoque un large débat sur des bases constructives et fait sortir les opposants du bois ; en discutant avec eux, en clarifiant les points conflictuels, on récolte souvent des idées intéressantes.

La culture de la communication a changé à Crans-Montana. Plus de transparence a été introduite et le dialogue entre la population, les groupes d'intérêts et les élus s'est amélioré. Les personnes initiées au développement durable étaient spécialement intéressées à la gestion du projet et à la manière de communiquer pour faire passer le message et induire des changements de comportement. Les autres étaient en général intéressées par les actions mises en œuvre dans le cadre d'un projet particulier. Evidemment le projet concernant l'organisation de la circulation a suscité le plus de demandes car c'était clairement le plus emblématique, et Crans-Montana n'était de loin pas le seul endroit à devoir affronter ce type de situation. A la fin du projet, une fois que le message était clair et bien formulé, il a été relativement

facile de communiquer l'utilité d'un minimum de 30 minutes par jour d'activité physique pour rester en bonne santé. Le slogan « Crans-Montana la région qui marche » accompagné de « La marche source de détente et de vitalité » ont eu un très bel écho. De manière générale, l'effort de travailler par slogans, si possibles empreints d'humour, s'est révélé payant.

A un niveau plus technique, on notera la nécessité d'une planification rigoureuse dès le début. Elle doit inclure la stratégie de pérennisation des actions à entreprendre. L'utilisation du modèle économique de la chaîne de création de valeur adaptée au développement durable a permis de rendre le message compréhensible et de concevoir des projets qui mobilisent les bénévoles en faisant ressortir clairement les avantages individuels et collectifs qui en découlent.

S'il est très difficile de faire du développement durable en le disant, l'approche par la santé s'est révélée très judicieuse car elle était à priori acceptée par la totalité des habitants. Par ce biais, il a été possible de développer des messages concernant la circulation et l'environnement en créant un minimum de blocages. Il a, par contre, été plus long (plus de deux ans) et difficile de développer la rhétorique et les messages correspondant au thème environnement et santé, même s'ils se concentraient sur celui de mobilité et santé. On a observé des changements de comportements au niveau de la circulation mais il est quasiment impossible et même trop tôt pour observer les changements de comportement de la population en matière de randonnée. Cette activité se passant à l'extérieur, il est impossible de la quantifier de manière simple et bon marché.

L'effet de moteur de la région pilote s'étant arrêté, il reste un groupe de personnes convaincues, qui ont très bien intégré la philosophie et les méthodes de travail instituées et testées durant les cinq ans du PAES : C'est sur elles que repose la poursuite des opérations. Le processus d'un développement durable liant la mobilité et la santé est lancé. Il sera intéressant de suivre l'évolution de la situation et spécialement de la manière dont les acteurs de la région réinventeront le PAES en se l'appropriant totalement. S'ils arrivent à l'intérioriser complètement, l'opération aura été un succès.

6.2. Succès

En résumé de ce qui a été décrit précédemment, voici la liste des principaux succès du PAES Crans-Montana :

- Établissement et début de mise en œuvre d'un Plan sectoriel de la mobilité concernant tout le territoire de la région.
- Établissement d'un Concept directeur intercommunal en matière d'urbanisme basé sur une étude historique du développement de la station. Publication dans un livre édité à l'occasion de cent ans de tourisme à Crans-Montana.
- Lancement d'un Plan directeur intercommunal qui aboutira également si tout va bien à la création d'une association des communes.
- Établissement et début de mise en œuvre d'une stratégie de promotion de la randonnée, source de détente et de vitalité avec une collaboration entre le PAES et les instances touristiques : sentiers thématiques, cartes, « Hiking Pack » (enveloppe attractive contenant une carte, des fiches descriptives de randonnées, des cartes postales et un concours), sites Internet.
- Collaboration stimulée entre tous les partenaires concernés, publics et privés.
- Implication de nombreux bénévoles dans le processus participatif donc création d'une envie de regarder en face les problèmes et de les résoudre. C'est une dynamique utile qui émerge de tout le projet.
- Utilisation de l'approche santé pour lancer des mesures concrètes de développement durable dans la thématique de la mobilité et rendre acceptables les changements de comportements qu'elles nécessitent.

- Mise en place d'un système de communication adapté à la région : riche, varié et bien reçu, site Internet bien fréquenté. Vu que le site Internet était très complet, les visiteurs étaient normalement satisfaits ce qui nous a évité de longues discussions au téléphone. Il faut noter que ce site recevait en moyenne 6000 visites par mois avec une pointe de 8000 visites au début 2006. Des appels nous sont parvenus en outre du Québec, d'Espagne et même du Sénégal.
- Résultats concrets du programme de prévention du tabagisme actif et passif en ayant utilisé des méthodes nécessitant peu de moyens financiers. Le projet sur le tabagisme a "fait un tabac" de par la manière originale avec laquelle il était abordé et les succès obtenus, sans oublier l'infatigable énergie de son responsable, le PD (Privat Docent) Dr. Varonier.
- Demandes d'information sur le processus vécu avec les écoles et ayant abouti au sentier Mille-pattes.
- Retombées positives aussi hors du canton ce qui prouve le bon écho et le côté parlant de l'expérience.
- Prix 2003 du "Réseau santé et activité physique Suisse" » pour un projet exemplaire dans une région. Ce prix a été remis en personne par le Conseiller fédéral Samuel Schmid à la présidente du PAES. Le projet a aussi été sélectionné parmi les quatre finalistes du concours Avenir dans les Alpes de la CIPRA (Commission internationale pour la protection des Alpes) en 2005. Des candidatures pour le prix du SAB (Groupement suisse pour les régions de montagne) et pour les Sommets du tourisme à Chamonix ont aussi contribué à le faire connaître. Une classe du centre scolaire a reçu un prix de l'Association suisse pour la prévention du tabagisme suite à sa participation au concours « Expérience non fumeurs ».
- Soutien enthousiaste du Conseil d'Etat à la candidature de Crans-Montana au titre de région pilote. Vu que le canton du Valais n'était pas directement impliqué dans le projet, les contacts se sont limités à l'échange d'informations. Les rencontres annuelles du PAES ont toutes bénéficié de la présence d'un Conseiller d'Etat, en principe le chef du gouvernement.
- Génération de connaissances multiples qui peuvent être réinvesties dans d'autres régions ou communes.
- Volonté politique clairement exprimée de continuer à bâtir l'avenir sur les travaux du PAES.

6.3. Echecs

Le PAES a aussi connu quelques échecs :

- Le projet « Mangez mieux et bougez plus » qui devait fournir de nouvelles connaissances sur le domaine mobilité et bien-être n'a pas démarré.
- Le projet « Autour de Crans-Montana » qui devait proposer des mesures sur la gestion de la mobilité et de l'environnement dans l'espace rural entourant la station n'a pas répondu aux attentes.
- Le PAES n'a pas réussi à trouver le moyen d'asseoir et de pérenniser les actions liées à la promotion des produits du terroir au travers du projet « Achetez mieux en roulant moins ». Les semaines « Caprices du terroir » n'ont pas mobilisé les restaurateurs de manière satisfaisante, il n'a pas été possible de les intéresser sur ce moyen de promotion gratuit pour eux..
- Certains projets comme le site Internet et le vade-mecum ont pris du retard en 2005 ce qui n'a pas laissé assez de temps pour les valoriser au mieux avant la fin de la région pilote.
- Il n'a pas été possible d'impliquer les cliniques dans la réalisation de projets concrets. Elles ont néanmoins versé une participation de fr. 40'000.-.
- Le forum créé par le PAES sur le site www.sixieme-dimension.ch a dû être supprimé dès que certaines critiques y ont été exprimées concernant la politique communale. Ceci a rompu une dynamique d'échanges ouverte et transparente qui était en train de s'instituer au travers d'Internet. Il sera intéressant de voir si le blog installé en septembre 2006 réussira à redynamiser la discussion.

6.4. Facteurs de succès

Une première liste de facteurs de succès avait été établie au début du projet :

- Partenariat entre tous les acteurs concernés. Valorisation des potentiels existants. Produits adaptés à une « Station de montagne » :
 - intérêt immédiat pour les touristes (loisirs)
 - incitation à la découverte non motorisée du territoire
 - diversité thématique
 - mise en réseau de l'urbain et du rural
 - liaison entre un mode de vie sain et l'amélioration de l'environnement
 - sensibilisation continue de la population locale
 - communication coordonnée entre Crans-Montana Tourisme et le PAES
- Moyens financiers nécessaires au financement du programme.

Cette liste est encore valable et peut être complétée comme suit :

- Confiance des autorités dans l'équipe de direction du projet.
- Dialogue continu entre la Commission de coordination intercommunale et la direction du projet.
- Groupes de projet bien tenus par leurs responsables et soutenus par des experts compétents.
- Résultats concrets présentés à intervalles réguliers aux autorités et à la population.
- Rigueur du chef de projet.
- Disponibilité de la direction du projet pour que la communication ait lieu quand besoin il y avait.
- Grande transparence à tous les échelons.
- Réelle communauté d'intérêt et d'action sur un territoire intercommunal de six communes à valoriser dans son ensemble.
- Arriver à développer des messages qui touchent les gens de manière positive.
- Introduire un aspect ludique et un enthousiasme communicatif dans toute la communication.
- Exécuter une communication multicanaux (presse écrite et orale, tous ménages, face à face (rencontres), électronique, ...) pour augmenter les chances que les habitants reçoivent le message et ne pas avoir peur de la répétition (« vaccination sans piqûres ») et des redondances.

6.5. Facteurs d'échecs

Quelques facteurs d'échec ont été identifiés au cours du projet pilote :

- Difficulté à mobiliser assez de personnes pour mener à bien certains projets que ce soit pour les faire démarrer ou vivre sur la durée (démobilisation progressive des bénévoles).
- Confusion de rôles. Par exemple un élu ne devrait pas être nommé responsable de projet car il est alors en même temps chef du programme et sous les ordres de sa direction (confusion des rôles).
- Non respect des règles du jeu du projet par toutes les personnes impliquées, élus, bénévoles et mandataires.
- Environnement institutionnel mouvant. Durant la deuxième partie du programme, des instabilités au sein de l'organisation touristique avec un changement de direction ont rendu très difficile l'avancement des projets liés à la randonnée. Le PAES a dû prendre plus fortement en main certains projets ce qui a créé des mécontentements et nuit à leur appropriation par les acteurs qui devaient en assurer la pérennité. D'autre part le changement de majorité politique dans une commune peut être un facteur d'échec comme on l'a presque expérimenté avec le projet « Mobilité pour tous ».
- Arrivée de nouveaux interlocuteurs au cours du programme, que ce soient de nouveaux élus ou des responsables d'institutions. Ceux-ci peuvent compromettre les travaux réalisés jusque là de par leur connaissance insuffisante du dossier.
- Lenteur des prises de décision. Une trop longue période d'attente entre la consultation des autorités et leur prise de décision peut mettre en péril le succès des projets car elle provoque le découragement des personnes qui y travaillent et favorisent l'apparition de faux bruits qui ensuite sont difficiles à corriger.

6.6. Qu'a appris la région

La région, qui souffrait de défaitisme depuis le début des années nonante a repris confiance en son avenir. Elle a découvert qu'elle peut travailler sur un projet et relever un défi, que le mal développement n'est pas une fatalité, que renouveler son image ou l'enrichir est possible même en marketing touristique. Elle a découvert sa propre capacité à résoudre des problèmes tabous ou jugés non maîtrisables.

La région a aussi reconnu la force de la participation citoyenne pour aborder des problématiques compliquées car elle permet de récolter un maximum de bonnes idées, d'identifier les conflits potentiels entre les acteurs locaux et de négocier tôt avec les opposants. En parallèle, la région et surtout ses autorités ont découvert les bienfaits d'une communication ouverte, transparente et professionnelle.

Le travail sur la mobilité a permis de relativiser l'idée du « tout à la voiture » et de sensibiliser les gens au fait que la marche à pied est souvent plus adaptée à la circulation en ville que l'usage de la voiture. Le slogan « la vie est belle, même sans voiture » qui a été affiché sur les cabines des remontées mécaniques a été bien remarqué.

Les habitants et les élus ont appris à mieux découvrir l'environnement extraordinaire dans lequel ils se trouvent et à apprécier les possibilités de le parcourir à pied. Ils ont remarqué des atouts que la région n'avait jamais su exploiter : sentiers balisés, richesse du bâti autant que du paysage, air pur etc. Evidemment il faudra encore du temps pour observer une augmentation significative de l'activité physique parmi la population. Mais le message a, semble-t-il, passé.

6.7. Recommandations

L'équipe du PAES Crans-Montana peut faire quelques recommandations aux régions qui désirent se lancer dans des processus de développement durable.

Il faut tout d'abord accorder un grand soin à la planification qui doit être faite de manière professionnelle et selon une méthode éprouvée. Plus le projet compte de bénévoles, plus celle-ci devra être rigoureuse. Pour soigner la motivation des participants, il est important de les impliquer le plus tôt possible dans le projet. Ceci peut se faire dès le niveau de l'analyse de la situation en utilisant la méthode du « ratissage » qui consiste, en plus de l'analyse documentaire, à aller sur le terrain pour identifier des idées, des projets et des personnes prêtes à s'engager.

Un des plus gros défis consiste à conserver la motivation des bénévoles sur la durée. Pour cela il faut non seulement leur donner la possibilité de contribuer au projet mais aussi de progresser, que ce soit en réputation, au niveau des connaissances, du plaisir ou d'une quelconque manière, même financière. C'est pourquoi on peut se permettre quelque liberté sur l'orientation parfois imparfaite des projets vers les objectifs au début du programme pour les resserrer ensuite au cours de l'avancement du projet.

Les responsables du projet doivent aller souvent sur le terrain, se confronter aux avis de la population (et dans le cas de Crans-Montana aussi des hôtes) et montrer leur engagement personnel pour le succès du projet et la satisfaction des groupes cibles. Ils peuvent ainsi créer une atmosphère de confiance constructive, un esprit de communauté qui est souvent même plus efficace que la compréhension détaillée des contenus du programme. Questionnés, il ne doivent jamais avoir peur de dire qu'ils ne savent pas (ça les rend proches et abordables), tout en s'engageant à chercher une réponse. Ils doivent aussi s'astreindre à donner une suite à toutes les discussions pour montrer qu'ils en tiennent compte.

Les opposants doivent être traités avec le même soin que les personnes convaincues, même si, à la longue, cela devient plus difficile vu la lassitude provoquée par la répétition des sujets abordés. Il faut les remercier de leurs critiques et du temps qu'ils consacrent à les communiquer, se montrer empressé d'en discuter avec eux car toute contribution positive ou négative permet d'améliorer le projet. Un tel

comportement a aussi pour effet de faire ressortir précocement les critiques et les faux bruits, ce qui permet de les traiter avant qu'ils ne fassent trop de dégâts. Dans le même ordre d'idées, il faut rencontrer systématiquement les nouveaux venus pour leur expliquer le projet, récolter leurs conseils et tenter d'en faire des supporters.

La communication doit être abordée de manière intensive et professionnelle. Il faut y accorder une part non négligeable du budget dès le début et prévoir de l'augmenter au fur et à mesure que les résultats se produiront et que des décisions devront être prises sur des sujets conflictuels. Il ne faut jamais oublier la possibilité de référendums et d'oppositions qui peuvent fortement ralentir voir compromettre totalement les projets. La population doit donc être bien informée. Les groupes de travail sont un élément fondamental de la communication. De plus ils sont un endroit formateur où l'on peut développer ensemble des connaissances et faire passer les messages en étant sûr qu'ils seront diffusés.

Finalement il faut s'arranger pour que tous ceux qui sont "entrés" dans le projet ne soient plus les mêmes quand ils en "ressortent".

6.8. Collaboration avec l'OFSP

La collaboration avec l'OFSP a été exemplaire. Il a été facile d'en développer les modalités ; les relations ont été complètement ouvertes, transparentes dans le respect mutuel et le dialogue permanent. Si l'on devait repartir dans une telle aventure, on ne changerait pas l'équipe.

Les aspects administratifs auraient pu être simplifiés et les redondances entre les rapports évitées. Ceci aurait déchargé d'un travail inutile tant les responsables de la région pilote que les collaborateurs et collaboratrices de l'OFSP et des instituts d'évaluation.

Si l'orientation "environnement et santé" du programme représentait une nouveauté pour les acteurs de la région, il s'est avéré au cours du temps qu'il s'agissait d'une "porte d'entrée" tout à fait favorable à la réflexion et à l'action. Grâce aux échanges avec les responsables du programme et aux rencontres organisées, les responsables de la région pilote se sont familiarisés avec la thématique et de l'ont adaptée à la région. Les discussions avec l'OFSP ont permis, dès la candidature, de mettre sur pied un programme intégrant les deux aspects même si cela n'était pas toujours explicite.

7. Perspectives

Le concept de pérennisation du PAES, accepté le 25 mai 2005 par les conseils communaux des six communes contenait six axes :

1. Axe 1 : Plan directeur intercommunal
Le plan directeur intercommunal est réalisé par les communes et reprend les éléments développés par le PAES en matière de circulation et d'urbanisme.
2. Axe 2 : Crans-Montana, la région qui marche
Le programme de promotion de la marche comme activité physique qui est favorable à la santé tout en préservant l'environnement est repris par Crans-Montana Tourisme.
3. Axe 3 : Alimentation saine
Cet axe aura de la peine à être pérennisé quoi que les bases aient été mises en place. Le projet de la Fourchette verte a été repris par le Canton. Le PAES a eu la satisfaction de voir un restaurant de la région comme premier labellisé en Valais.
4. Axe 4 : Prévention du tabagisme
Le projet "Faites-vous plaisir, n'en... fumez plus" est repris par le CIPRET Valais et sera donc étendu à tout le canton.
5. Axe 5 : Communication
Toute la communication est reprise par le système mis en place par "La sixième dimension" en

PLAN D'ACTION ENVIRONNEMENT ET SANTE CRANS-MONTANA (SUISSE)

37

c/o SEREC, via Battaglini, 6950 Tesserete, T: 091 943 61 63 / info@paes-crans-montana.ch www.paes.crans-montana.ch



s'inspirant des expériences faites dans le cadre du PAES. Sa responsable est Danielle Emery Mayor, responsable de la communication du PAES ce qui assure la continuité.

6. Axe 6 : Structures

La création d'une association de communes est en discussion et les instances touristiques sont en réorganisation. Si le PAES n'est pas l'initiateur de ce processus, il y a certainement indirectement contribué.

Pour Crans-Montana, le PAES a ouvert des perspectives intéressantes. Le fait d'aborder la réflexion sur le développement durable de la région par la porte de la santé a été très positif car le sujet touche tout le monde. Il est donc très rassembleur. Il a permis d'aborder des sujets à composante environnementale de manière pragmatique.

La promotion d'une région de plus en plus sans fumée va continuer et sera partiellement relayée par une législation cantonale voire fédérale. L'avantage est que les milieux locaux sont sensibilisés à la problématique et ont lancé le processus sans y être obligés ce qui est un gage de succès pour le futur.

Par ailleurs les lignes directrices de développement produites par le PAES et intégrées dans le Plan directeur intercommunal auront une influence non négligeable et espérons-le décisive pour le développement durable de la région.

Mais le plus important est que les cinq ans de la région pilote ont eu un effet sur les mentalités. Le PAES a, semble-t-il, ouvert les yeux des autorités et d'une partie de la population sur une manière différente, tournée vers l'avenir, de comprendre et de gérer la région. Evidemment il faudra encore du temps pour voir les résultats concrets mais gageons que Crans-Montana ne sera plus jamais comme avant.

Annexes : les 10 projets les plus importants (10 pages)

Mobilité pour tous

Titre	Mobilité pour tous
Objectifs	<ul style="list-style-type: none"> • Concevoir et commencer la mise en œuvre d'un Plan sectoriel • Mettre sur pied un groupe intercommunal permanent de coordination et de préavis pour les sujets concernant la mobilité
Groupes cibles	<ul style="list-style-type: none"> • Les six communes de Crans-Montana
Prestations	<ul style="list-style-type: none"> • Plan sectoriel de la mobilité : document adopté en mis en vigueur par les 6 communes • Mesures expérimentées et mises en œuvre
Effets	<ul style="list-style-type: none"> • Centre de Montana transformé en zone de rencontre, travaux initiés en 2006 • Centre de Crans transformé en zone 30 km/h, travaux en 2006 • Mesures de séparation physique entre le trafic et le parking à la route du Rawyl entre Crans et Montana travaux prévus en 2006
Durée	<ul style="list-style-type: none"> • 2001 - 2006
Porteur, acteurs, collaborations	<ul style="list-style-type: none"> • 6 communes du Haut-Plateau : techniciens communaux • Crans-Montana Tourisme • CMA S.A., société de remontées mécaniques de Crans-Montana-Aminona • Arts et métiers, hôteliers et cafetiers-restaurantiers • Siere Montana Crans (Compagnie d'autobus) • Police de Crans-Montana-Aminona • Canton du Valais (Service cantonal des routes et cours d'eau)
Coûts (en nature, financiers)	473'456.-
Financement	OFSP 147'317.-, région 71'658.-, prestations en nature 254'481.-
Expériences (succès, échecs)	<ul style="list-style-type: none"> • Approche largement participative • Une seule opposition lors de la mise à l'enquête retirée ensuite • La transparence et une action professionnelle de communication paient. • Les citoyens de Lens ont voté un crédit de plus de CHF 3 millions pour transformer le centre de Crans pratiquement à l'unanimité. • Un changement de majorité politique lors des élections communales a failli annihiler tous les efforts qui avaient réalisés pendant plusieurs années à Crans
Contact (nom, adresse, tél., e-mail, web)	Hildebert Heinzmann, lic. ès sc. éc. et comm., ancien sous-directeur de l'Office fédéral de la protection civile Briesses 555 3963 Crans-Montana hildebert.heinzmann@bluewin.ch
Matériel d'information disponible	www.paes-crans-montana.ch Plan sectoriel de la mobilité Photos Matériel utilisé pour la communication DVD rapport final

Sentier "Itinéraire du développement durable"

Titre	Sentier "Itinéraire du développement durable" - Mille pattes
Objectifs	<ul style="list-style-type: none"> • Sensibiliser les élèves du Centre Scolaire régional de Crans-Montana (CSRCM), les familles résidentes et les touristes aux bienfaits de la mobilité à pied et à la notion de développement durable. • Amener les habitants de la station, spécialement les enfants, à prendre conscience que la durée des déplacements à pied n'est pas aussi importante qu'on le pense . • Créer avec les élèves un sentier piétonnier interactif qui relie les deux extrêmes de la station. Proposer des itinéraires variés.
Groupes cibles	Enfants de la région et hôtes ainsi que leurs enseignants
Prestations	<ul style="list-style-type: none"> • Développement de 3 axes de réflexions : empreintes laissées par le temps, l'histoire; marques de l'intervention humaine; aspects à conserver. • Récolte par les enseignants et les enfants de tous les documents utiles pour la création des postes. • Choix d'un fil conducteur stimulant pour des enfants en promenade (pers. de BD, de film, ... + jeu-concours). • Réalisation des postes : plans, construction + dossier papier + dessins + signalisation (thématique de la marche), avec le concours de professionnels hors Centre Scolaire. • Mise en place du concept de stimulation de l'intérêt pour les futurs utilisateurs (pers. de BD, jeu-concours, ...). • Spectacle d'inauguration – créé, mis en scène et joué par les enfants et enseignants – dans lequel le piéton aura la vedette.
Effets	<ul style="list-style-type: none"> • De nombreux enfants, leurs enseignants et leurs parents ont été sensibilisés au développement durable en abordant des thèmes concrets sous l'angle de la mobilité • 800 élèves ont parcouru le sentier lors de son inauguration • de nombreux élèves sont venus faire le sentier lors de leur course d'école
Durée	2000 (avant le début du PAES) - 2003
Porteur, acteurs, collaborations	<ul style="list-style-type: none"> • Centre scolaire de Crans-Montana (porteur du projet et participation financière) • CMT/OT (Crans-Montana Tourisme / Office du Tourisme) • Responsable de l'aménagement des promenades • Accompagnateurs en montagne • Personnes de référence: biologistes, géographes, historiens, architectes • Université Populaire de Crans-Montana
Coûts (en nature, financiers)	139'487.-
Financement	OFSP 70'135.-, région 35'067.-, prestations en nature 34'285.-
Expériences (succès, échecs)	<ul style="list-style-type: none"> • Implication des élèves du Cycle d'Orientation régional pendant plusieurs années • Travail des élèves et de leurs professeurs sur le thème « Mobilité et Santé » • Pérennisation et attraction de visites d'écoles venus de tout le canton • Inauguration avec participation de 300 élèves • Solitude de l'enseignant qui a dû réaliser le parcours didactique
Contact (nom, adresse, tel., e-mail, web)	Pierre-Paul NANCHEN, enseignant 1978 Lens ppn@bluewin.ch
Matériel d'information disponible	www.paes-crans-montana.ch

PLAN D'ACTION ENVIRONNEMENT ET SANTE CRANS-MONTANA (SUISSE)

40

c/o SEREC, via Battaglioni, 6950 Tesserete, T: 091 943 61 63 / info@paes-crans-montana.ch www.paes-crans-montana.ch



Une action de l'Office fédéral de la santé publique

Brochure "Autour de la Moubra"
Fichier PDF avec les panneaux
DVD rapport final



"Autour de Crans-Montana"

Développement durable de l'espace rural

Titre	"Autour de Crans-Montana" Développement durable de l'espace rural
Objectifs	<ul style="list-style-type: none"> • revalorisation de sites non urbanisés ou à revitaliser, témoins des sociétés d'autosubsistance et de transhumance qui les ont formés; • évaluer le rôle et la fonction de ces sites proches de l'état naturel, qui englobent également des objets naturels et paysagers, dans le contexte socio-économique du Haut-Plateau (tourisme, santé, environnement, loisirs) et assurer leur pérennité; • assurer la visite de ces lieux en utilisant mieux les transports publics existants ou à créer (prise en compte du projet de recherche national FNRS 41; collaboration entre entreprises de transport, organisateurs de visites et de manifestations; offres globales de transport pour la visite des régions périphériques: abonnements pour les transports publics, car-sharing, voies cyclables et piétonnes; gestion des routes d'alpages pour la circulation; etc.).
Groupes cibles	<ul style="list-style-type: none"> • Six communes de Crans-Montana • Population et touristes
Prestations	<ul style="list-style-type: none"> • Création, équipement et promotion du sentier didactique "Chemin de la transhumance"
Effets	<ul style="list-style-type: none"> • A permis à la commune de Mollens de se profiler dans le domaine de la randonnée et d'acquérir des connaissances sur les moyens de la promouvoir. • A ouvert la voie au projet "Crans-Montana, la région qui marche" visant à faire de la randonnée une activité phare dans la région pour la population et les touristes.
Durée	2001 - 2006
Porteur, acteurs, collaborations	<ul style="list-style-type: none"> • Communes • Bourgeoisies • Triages forestiers • Agriculteurs • Alpages (consortages, exploitants) • Office du tourisme
Coûts (en nature, financiers)	248'294.-
Financement	OFSP 122'434.-, région 77'459.-, prestations en nature 48'401.-
Expériences (succès, échecs)	<ul style="list-style-type: none"> • L'expérience du chemin de la transhumance a permis d'acquérir des connaissances pour développer l'activité de randonnée dans la région. • Le projet n'a malheureusement pas été réalisé de manière participative, d'où une faible appropriation par la population qui n'a par la même occasion pas été touchée par le message "environnement et santé" propagé par le PAES
Contact (nom, adresse, tel., e-mail, web)	M. Stéphane Pont Président de la commune de Mollens 3974 Mollens stephane.pont@cransmontana.ch
Matériel d'information disponible	<ul style="list-style-type: none"> • www.paes-crans-montana.ch • www.transhumance.ch • Brochures descriptives • DVD rapport final

Titre	Achetez mieux en roulant moins
Objectifs	<ul style="list-style-type: none"> • Diminuer le trafic automobile et de marchandises lié à l'approvisionnement en produits alimentaires dans la région • Améliorer la connaissance des produits locaux et de leurs qualités (authenticité, saisonnalité, transports réduits) parmi la population, les touristes et les professionnels de l'alimentation
Groupes cibles	Population et touristes
Prestations	<ul style="list-style-type: none"> • Petit marché paysan • Ecole du goût au centre scolaire régional • Semaines gastronomiques "Caprices du terroir" • Lancement du label la Fourchette Verte en Valais
Effets	<ul style="list-style-type: none"> • Le petit marché paysan continue avec un exploitant venant vendre ses produits au moins une fois par semaine • Le processus de labellisation La fourchette verte a été repris par le Canton.
Durée	2001 - 2006
Porteur, acteurs, collaborations	<ul style="list-style-type: none"> • Producteurs, commerçants, hôteliers, restaurateurs, écoles • Organismes d'événements autour de l'agriculture et des produits locaux • Accompagnateurs en montagne • CMT (Crans-Montana Tourisme) • Service cantonal de l'agriculture • Haute Ecole Valaisanne (HEVS)
Coûts (en nature, financiers)	88'766.-
Financement	OFSP 26'011.-, région 11'449.-, prestations en nature 51'306.-
Expériences (succès, échecs)	<ul style="list-style-type: none"> • Les écoles du goût ont très bien marché • Il n'a été possible de mobiliser ni les producteurs ni les restaurateurs autour du projet
Contact (nom, adresse, tel., e-mail, web)	<p>François Parvex SEREC Via Battaglini 6500 Tesserete 091 943 61 63 parvex@serec.ch</p>
Matériel d'information disponible	www.paes-crans-montana.ch DVD rapport final

Crans-Montana au fil de l'eau

Titre	Crans-Montana au fil de l'eau
Objectifs	<ul style="list-style-type: none"> Sensibiliser la population et les visiteurs à la problématique de l'eau sur le Haut-Plateau de Crans-Montana par la mise en place de conférences, de sentiers didactiques "les chemins de l'eau" et de fontaines selon ses trois utilisations principales : eau potable, eau d'irrigation, eau "touristique" (lacs, bisses, enneigement artificiel). En particulier mettre en évidence les modes de consommation d'eau et le potentiel d'économie Participer à l'élaboration d'un plan directeur intercommunal pour la gestion concertée des problèmes hydrologiques et hydriques du Haut-Plateau
Groupes cibles	Population, autorités, touristes
Prestations	<ul style="list-style-type: none"> Organisation de week-ends de l'eau annuels Création et équipement d'un sentier didactique le "Chemin de l'eau" Réalisation d'une étude et d'un Système d'information territoriale (SIT) sur l'approvisionnement en eau potable sur le haut-plateau
Effets	<ul style="list-style-type: none"> Environ 80 personnes par année ont été sensibilisées à la problématique de l'eau par le biais des week-ends de l'eau et d'autres en parcourant le chemin de l'eau Le chemin de l'eau a été repris dans le projet « Crans-Montana la région qui marche » pour promouvoir la randonnée dans la région
Durée	2001 - 2005
Porteur, acteurs, collaboration	<ul style="list-style-type: none"> 6 communes, CMT (Crans-Montana Tourisme) CMA (Remontées mécaniques) Consortage (bisse, agriculteur) Accompagnateurs de moyenne montagne Universités, instituts, chercheurs Services cantonaux et communaux concernés
Coûts (en nature, financiers)	44'466.-
Financement	OFSP 17'231.-, région 8'615. ,prestations en nature 18'620.-
Expériences (succès, échecs)	<ul style="list-style-type: none"> Les week-end de l'eau ont permis de réaliser une animation bienvenue sur un thème intéressant et peu connu Le processus de réflexion lancé par l'étude sur l'approvisionnement en eau potable a été stoppé par les autorités Aucun organisme n'a été trouvé pour prendre le relais de l'organisation des week-ends de l'eau
Contact (nom, adresse, tel., e-mail, web)	Gérard Bonvin, Agence immobilière Barras, Case postale 112, 3963 Crans-Montana vente@agencebarras.ch
Matériel d'information disponible	www.rando-crans-montana.ch www.paes-crans-montana.ch DVD rapport final

Bien chez vous à Crans-Montana (CMS)

Titre	Bien chez vous à Crans-Montana
Objectifs	<ul style="list-style-type: none"> Faire connaître les services d'aide et de soins à domicile mis à disposition de la population résidente par le Centre médico-social régional (CMS), en particulier le service d'ergothérapie (organisation de la mobilité des personnes à mobilité réduite) Rendre ces services plus accessibles aux hôtes de Crans-Montana, qu'ils habitent à l'hôtel, dans un logement de vacances ou en résidence secondaire.
Groupes cibles	Population et touristes
Prestations	<ul style="list-style-type: none"> Edition d'une brochure expliquant les prestations du CMS pour les personnes à mobilité réduite Organisation d'un atelier équilibre Organisation de deux conférences liées à la mobilité (prévention des chutes, nécessité d'une activité physique régulière) Création de matériel promouvant la marche comme complément au stand réalisé par le CMS Organisation de deux sorties "randonnée" pour le personnel du CMS
Effets	<ul style="list-style-type: none"> L'offre du CMS est mieux connue et l'information a atteint d'autres milieux. La demande de services a augmenté.
Durée	2004 - 2006
Porteur, acteurs, collaboration	<ul style="list-style-type: none"> Centre Médico-social régional 6 communes du Haut-Plateau Crans-Montana Tourisme 4 cliniques d'altitude de Crans-Montana (QUADRIMED) Médecins indépendants Pharmaciens Agents immobiliers et agences de location Hôteliers
Coûts (en nature, financiers)	36'255.-
Financement	OFSP 16'070.-, région 8'035.-, prestations en nature 12'150.-
Expériences (succès, échecs)	<ul style="list-style-type: none"> Il a été possible d'aider le CMS à promouvoir ses services vers des milieux qui n'étaient pas bien informés. Suite à la surcharge de travail il a été difficile au CMS de mettre en œuvre les mesures prévues
Contact (nom, adresse, tel., e-mail, web)	Isabelle Pralong Voide, responsable Communication, Centre médico social régional, Hôtel de ville, 3960 Sierre isabelle.pralong@sierre.ch
Matériel d'information disponible	www.paes-crans-montana.ch Brochure d'information sur les services du Centre Médico-social

Communication

Titre	Communication
Objectifs	<p>L'aspect communication du Plan d'Action Environnement Santé s'appuie sur toutes les autres parties du projet. Elle doit permettre de:</p> <ul style="list-style-type: none"> • Favoriser les échanges entre les différents projets (communication horizontale) • Favoriser les échanges dans les deux sens entre, d'une part, la population locale, les touristes, les milieux politiques, économiques, les écoles, etc..., et d'autre part les concepteurs des différents projets (communication verticale) • Diffuser régulièrement une large information sur l'avancement des projets • Sensibiliser les différents milieux aux enjeux du développement durable et provoquer, à long terme, un "réflexe développement durable" (à Crans-Montana, mais aussi au-delà de la région sierroise, notamment par l'intermédiaire des touristes) • Favoriser la synergie et l'émulation • Impliquer les différents milieux, des résidents et des touristes, dans le processus. • Faire connaître au plus large public possible la démarche entreprise à Crans-Montana pour inciter d'autres régions à suivre le même processus.
Groupes cibles	Autorités, population, touristes
Prestations	<ul style="list-style-type: none"> • Partage de informations au fur et à mesure de l'évolution du projet du PAES (commencé dès la phase de candidature) grâce à la plateforme Internet (www.sierre-region.ch/agenda21) • Publication régulière d'un bulletin d'information (C'est-à-dire, édité par Sierre Région) • Communiqués à la presse régionale et valaisanne • Actions de communication auprès des touristes en vacances à Crans-Montana en collaboration avec la Société de développement (Crans-Montana-Tourisme)
Effets	<ul style="list-style-type: none"> • Dynamisation de la communication entre les acteurs de la région • Mise en place d'un système de communication régional • Bonne acceptation des mesures mises en œuvre par le PAES grâce à la confiance en ses promoteurs et une meilleure compréhension
Durée	2001 - 2006
Porteur, acteurs, collaboration	<ul style="list-style-type: none"> • PAES Crans-Montana • 6 Communes de Crans-Montana • Crans-Montana Tourisme (société de développement) • Crans-Montana-Aminona S.A. (société de remontées mécaniques) • Sierre Région • Fondation pour le développement durable des régions de montagnes • Télévision valaisanne Canal 9 • Presse régionale • Presse locale
Coûts (en nature, financiers)	110'861.-
Financement	OFSP 72'400.-, région 27'161.-, prestations en nature 11'301.-

PLAN D'ACTION ENVIRONNEMENT ET SANTE CRANS-MONTANA (SUISSE)

46

c/o SEREC, via Battaglioni, 6950 Tesserete, T: 091 943 61 63 / info@paes-crans-montana.ch www.paes.crans-montana.ch



Expériences (succès, échecs)	<ul style="list-style-type: none"> • La communication est l'élément clé d'un projet de développement durable • La communication sert tout autant à créer la confiance qu'à informer • Les projets concrets et surtout leurs résultats servent de matière première à la communication • La communication a permis de diminuer les oppositions aux mesures mises en œuvre • La communication a permis de mettre en réseau les différents groupes d'acteurs présents dans la région • L'expérience du PAES a permis la naissance d'un système professionnel de communication couvrant la région : • Un forum de discussion mis en place a dû être arrêté sur ordre des autorités
Contact (nom, adresse, tel., e-mail, web)	Danielle Emery Mayor, journaliste RP 1977 Icogne dem@netplus.ch
Matériel d'information disponible	www.paes-crans-montana.ch Revue de presse et des publications www.sixieme-dimension.ch DVD rapport final

PLAN D'ACTION ENVIRONNEMENT ET SANTE CRANS-MONTANA (SUISSE)

47

c/o SEREC, via Battaglini, 6950 Tesserete, T: 091 943 61 63 / info@paes-crans-montana.ch www.paes-crans-montana.ch



Crans-Montana, la région qui marche

Titre	Crans-Montana, la région qui marche
Objectifs	<ul style="list-style-type: none"> Mieux communiquer les options promenades de la destination, augmenter la pratique de la marche à pied chez les indigènes comme chez les hôtes, faire de la promenade et de la randonnée un vrai produit touristique. Améliorer le taux d'occupation de la station en avant et en arrière saison, trouver de nouveaux groupes cibles (Tiré du rapport : Vision & Stratégie 2000 pour Crans-Montana)
Groupes cibles	<ul style="list-style-type: none"> Population et touristes Autorités et instances touristiques
Prestations	<ul style="list-style-type: none"> Mise en cohérence (convergence) de tous les projets ayant trait à la promotion de la marche comme activité qui favorise la santé et préserve l'environnement. Rédaction participative d'une stratégie de promotion de la marche Appui au début de mise en œuvre de la stratégie
Effets	<ul style="list-style-type: none"> La randonnée est généralement considérée comme une activité à promouvoir dans la région Les premiers outils de promotion existent
Durée	2004 - 2006
Porteur, acteurs, collaboration	<ul style="list-style-type: none"> Crans-Montana Tourisme (CMT) : information, sports & culture, marketing CMI, Crans-Montana Infrastructures CMA, remontées mécaniques Crans-Montana-Aminona Accompagnatrices en Montagne HEVs Magasins de Sports Swiss Mountain Sports Arts et Métiers Sierre Montana Crans (Compagnie d'autobus) Valrando Valais Tourisme, Suisse Tourisme Géorando
Coûts (en nature, financiers)	241'961.-
Financement	OFSP 129'063.-, région 70'588.-, prestations en nature 42'310.-
Expériences (succès, échecs)	<ul style="list-style-type: none"> Rédaction d'une stratégie de développement de la randonnée avec tous les acteurs régionaux Lancement concret de tous les éléments mentionnés dans la stratégie Volonté de pérennisation de CMT et des Communes Attention des instances touristiques aux potentialités des villages du coteau Manque d'attrait des participants aux différentes marches organisées Mauvaise gestion du projet de l'organisation Festirando
Contact (nom, adresse, tel., e-mail, web)	<p>Jörg Romang, Crans-Montana Tourisme 3963 Crans-Montana joerg.romang@crans-montana.ch www.crans-montana.ch</p>
Matériel d'information disponible	Carte au 1:25'000 de la région Hiking Pack Brochure : "Balades dans le vallon de l'Ertentse"

PLAN D'ACTION ENVIRONNEMENT ET SANTE CRANS-MONTANA (SUISSE)

48

c/o SEREC, via Battaglioni, 6950 Tesserete, T: 091 943 61 63 / info@paes-crans-montana.ch www.paes.crans-montana.ch



Une action de l'Office fédéral de la santé publique

www.rando-crans-montana.ch
"Au bon marcheur : Menu de la randonnée"
www.paes-crans-montana.ch
DVD rapport final



Patrimoine bâti d'aujourd'hui

Titre	Patrimoine bâti d'aujourd'hui
Objectifs	<ul style="list-style-type: none"> • Rechercher, à Crans-Montana, une homogénéité architecturale à apprécier de jour comme de nuit, optimiser les consommations d'énergie et assurer la sécurité parasismique pour la rénovation des ouvrages existants et les nouveaux bâtiments. • Pour ces derniers, amener les Maîtres de l'Ouvrage à construire "écologique".
Groupes cibles	Autorités, promoteurs, architectes, ingénieurs, propriétaires
Prestations	<ul style="list-style-type: none"> • Rédaction d'un petit précis d'histoire de l'évolution du bâti dans la région • Rédaction d'un Concept de développement intercommunal en matière d'urbanisme • Publication d'un livre contenant les deux rapports ci-dessus • Rédaction d'un vade-mecum pour le maître d'ouvrage
Effets	<ul style="list-style-type: none"> • Résultats repris dans le Plan directeur intercommunal
Durée	2001 - 2006
Porteur, acteurs, collaboration	<ul style="list-style-type: none"> • 6 communes de Crans-Montana (autorités et bureaux techniques) • Commission cantonale des constructions (CCC) • Architecte cantonal • Arts et métiers de Crans-Montana • Association des propriétaires d'appartements et de chalets du Haut-Plateau (APACHP) • Centre de recherche en énergie et techniques municipales de Martigny (CREM) • SuisseEnergie
Coûts (en nature, financiers)	123'203.-
Financement	OFSP 61'882.-, région 31'441.-, prestations en nature 29'880.-
Expériences (succès, échecs)	<ul style="list-style-type: none"> • Difficulté de travailler de manière participative avec des architectes. Probablement à raison vu que le sujet est très spécialisé. • Pour la première fois il y a eu une réflexion globale sur l'urbanisme de la station avec des propositions concrètes. • Il est plus facile de traiter un sujet très délicat et conflictuel à travers un projet pilote que directement par les communes.
Contact (nom, adresse, tel., e-mail, web)	Gilbert Strobino Chalet du Golf 3963 Crans-Montana becsa@vtx.ch
Matériel d'information disponible	www.paes-crans-montana.ch Livre : Cent ans de tourisme à Crans-Montana DVD rapport final

Faites-vous plaisir, n'en ... fumez plus!

Titre	Faites-vous plaisir, n'en ... fumez plus!
Objectifs	Informier et sensibiliser la population et les touristes sur les effets négatifs du tabagisme actif et passif et les encourager à ne pas fumer.
Groupes cibles	Population, touristes, autorités
Prestations	<ul style="list-style-type: none"> • Chevalets de table pour zones non fumeurs • Deux bus décorés par des slogans de prévention • Affichettes sur les pistes de ski • Cours de prévention dans les écoles • Incitation perpétuelle à tous niveaux
Effets	<ul style="list-style-type: none"> • Une trentaine d'établissements publics ont installé des zones non fumeurs dont deux sont devenus complètement non fumeurs • Plusieurs entreprises locales et la majorité des communes ont déclaré leurs locaux non fumeurs
Durée	2001 - 2006
Porteur, acteurs, collaborations	<ul style="list-style-type: none"> • CIPRET VS : Centre d'information pour la prévention du tabagisme en Valais (participation au financement et prestations en nature) • QUADRIMED : Association des médecins-chefs des cliniques de Crans-Montana (participation au financement et prestations en nature) • Associations professionnelles : "Cafés, Bars et restaurants", hôteliers, commerçants, entreprises • Centre scolaire régional • Médecins, pharmaciens et autres professionnels de la santé • Crans-Montana Tourisme •
Coûts (en nature, financiers)	51'502.-
Financement	OFSP 20'868.-, région 11'434.-, prestations en nature 19'200.-
Expériences (succès, échecs)	<ul style="list-style-type: none"> • On a vu qu'il est possible d'obtenir de grands effets avec des mesures bon marché qui durent longtemps • Le principe de la "vaccination sans piqûre" demande beaucoup de persévérance mais a prouvé son efficacité. • Il n'a pas été possible de convaincre toutes les communes de rendre leurs locaux non fumeurs.
Contact (nom, adresse, tel., e-mail, web)	Dr. Hubert S. Varonier, Président du Centre d'information pour la prévention du tabagisme en Valais (CIPRET-ITAG VS), Rue des Primevères 2, Chalet Muskoka, 3963 Crans-sur-Sierre drvaronier@netplus.ch
Matériel d'information disponible	www.paes-crans-montana.ch DVD rapport final

Plan directeur intercommunal

Titre	Plan directeur intercommunal
Objectifs	Mettre à disposition des communes un outil de pérennisation des résultats du PAES qu'elles puissent ensuite étendre à d'autres domaines.
Groupes cibles	Autorités
Prestations	Rédiger et faire valider politiquement les résultats suivants : <ul style="list-style-type: none"> • Plan sectoriel de la mobilité • Aménagement de l'espace rural entourant la station • Plan de gestion de l'eau • Concept de développement intercommunal (urbanisme de la station)
Effets	<ul style="list-style-type: none"> • Les communes se sont appropriées le Plan directeur intercommunal plus tôt que prévu et ont largement étendu la réflexion tout en mettant un important budget à disposition.
Durée	2002 - 2006
Porteur, acteurs, collaboration	Commission de coordination des six communes
Coûts (en nature, financiers)	6'505.-
Financement	OFSP 4'337.-, région 2'168.-, prestations en nature 0.-
Expériences (succès, échecs)	<ul style="list-style-type: none"> • Le processus a été repris et développé par les communes • Le PAES n'a pas été en mesure de fournir des résultats concernant l'aménagement de l'espace rural entourant la station et la gestion de l'eau.
Contact (nom, adresse, tel., e-mail, web)	Fernand Nanchen, président de la commune de Lens 1978 Lens fernand.nanchen@cransmontana.ch
Matériel d'information disponible	www.paes-crans-montana.ch DVD rapport final